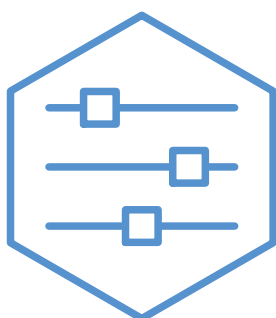


ROT 10

- SE** Användarhandbok
Trådlös rumstermostat
- EN** User manual
Wireless room thermostat
- DE** Benutzerhandbuch
Drahtloser Raumthermostat
- FI** Käyttöohjekirja
Langaton huonetermostaatti
- FR** Manuel d'utilisateur
Thermostat d'ambiance sans fil
- NL** Gebruikershandleiding
Draadloze kamerthermostaat



VIKTIG INFORMATION

Säkerhetsinformation

Apparaten får användas av barn över 8 år och av personer med fysisk, sensorisk eller mental funktionsnedsättning samt av personer som saknar erfarenhet eller kunskap under förutsättning att de får handledning eller instruktioner om hur man använder apparaten på ett säkert sätt och informeras så att de förstår eventuella risker. Barn får inte leka med apparaten. Låt inte barn rengöra eller underhålla apparaten utan handledning. Detta är en originalhandbok. Översättning får inte ske utan godkännande av NIBE. Med förbehåll för konstruktionsändringar. ©NIBE 2025.

Symboler

Förklaring till symboler som kan förekomma i denna manual.



OBS!

Denna symbol betyder fara för människa eller maskin.



TÄNK PÅ!

Vid denna symbol finns viktig information om vad du ska tänka på när du sköter anläggningen.



TIPS!

Vid denna symbol finns tips om hur du kan underlätta handhavandet av produkten.

Märkning

Förklaring till symboler som kan förekomma på produktens etikett/etiketter.



Klass III kontrollsymbol.

Återvinning



Lämna avfallshandlingen av emballaget till den installatör som installerade produkten eller till särskilda avfallsstationer.

När produkten är uttjänt får den inte slängas bland vanligt hushållsavfall. Den ska lämnas in till särskilda avfallsstationer eller till återförsäljare som tillhandahåller denna typ av service.

Felaktig avfallshandling av produkten från användarens sida gör att administrativa påföljder tillämpas i enlighet med gällande lagstiftning.

ALLMÄNT

ROT 10 är en trådlös rumstermostat och fuktmätare som kan övervaka och styra temperaturen i ett rum eller en zon både från appen i din smartphone och från rumstermostaten. Den hjälper dig att få en behaglig inomhustemperatur och ger dig möjlighet att spara energi genom att ha olika temperaturer i olika delar av huset.

Användningsområden

Temperaturstyrning

ROT 10 mäter temperaturen i den zon där den är placerad.

Styrning av fuktighetsnivån

Värme

Begränsa relativ luftfuktighetsnivå (RH) i värmedrift.

- Om menyinställning "Begränsa RH i kyla" är vald påverkas anläggningen genom att temperaturen justeras för att höja eller sänka luftfuktigheten.

Kyla

Begränsa relativ luftfuktighetsnivå (RH) i kyl drift.

- Om menyinställning "Begränsa RH i kyla" är vald påverkas anläggningen genom att temperaturen justeras för att höja eller sänka luftfuktigheten.

Begränsa kylframledning så fuktutfällning på rör och komponenter i kylsystem förhindras.

- Om menyinställning "Förhindra utfällning i kyla" är vald påverkas anläggningen genom att temperaturen för kylframledningen justeras så att fuktutfällning förhindras.

Behovsstyrd ventilation (DCV¹)

Vid aktivering av behovsstyrd ventilation tillåts värmepumpen/styrmodulen påverka ventilationen för att uppnå önskat inomhusklimat.

Om den relativa luftfuktigheten inomhus avviker från det inställda värdet ökas eller minskas tillförseln av luft utifrån, beroende på anläggningens behov.

- Om behovsstyrd ventilation är aktiverad kan du välja hur mycket frånluftsfläktens hastighet kan påverkas. Hastigheten på eventuell tilluftsfläkt kommer att justeras med lika många procentenheter för att behålla korrekt ventilation.
- Om flera ROT 10 är aktiverade i en zon som är inställd för att påverka ventilationen, kommer medelvärdet från givarna användas för att styra ventilationen.

¹ Demand Controlled Ventilation



TÄNK PÅ!

Vilken zon som ROT 10 ska påverka ställs in i huvudproduktens meny 1.3.3.

Kompatibla produkter

Huvudprodukter i NIBE S-serie.

Innehåll

| | |
|------|-------------------------------|
| 1 st | ROT 10 |
| 1 st | Väggmonteringsplatta |
| 1 st | Självhäftande monteringsstejp |
| 2 st | Fästskruvar |
| 1 st | Snabbguide |

KLIMATSYSTEM OCH ZONER

När man vill ha olika framledningstemperaturer för olika delar av anläggningen, till exempel när det finns både golvvärme och radiatorer i en fastighet, krävs att anläggningen har mer än ett klimatsystem.

Klimatsystem kan delas upp i flera zoner. En zon kan vara ett specifikt rum, det är även möjligt att med hjälp av radiatortermostater dela upp ett större rum i flera zoner.

Varje zon kan innehålla ett eller flera tillbehör, t.ex. rumsgivare eller termostat, både trådade och trådlösa.

En zon kan ställas in med eller utan påverkan på klimatsystemets framledningstemperatur.

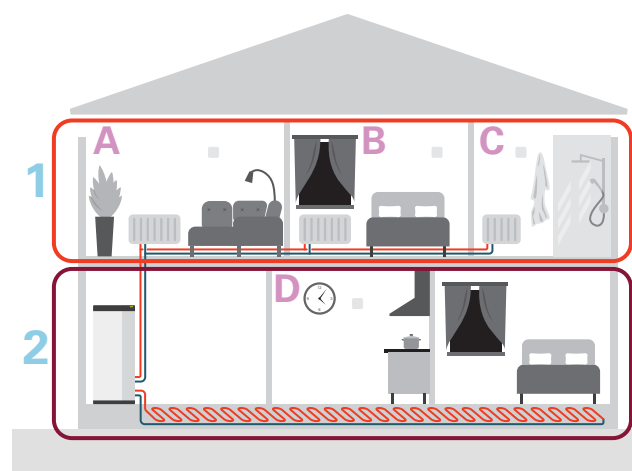
Principbild med klimatsystem och zoner

Klimatsystem kan delas upp i flera zoner. En zon kan vara ett specifikt rum, det är även möjligt att med hjälp av radiatortermostater dela upp ett större rum i flera zoner.

Varje zon kan innehålla ett eller flera tillbehör, t.ex. rumsgivare eller termostat, både trådade och trådlösa.

En zon kan ställas in med eller utan påverkan på klimatsystemets framledningstemperatur.

Principbild med två klimatsystem och fyra zoner



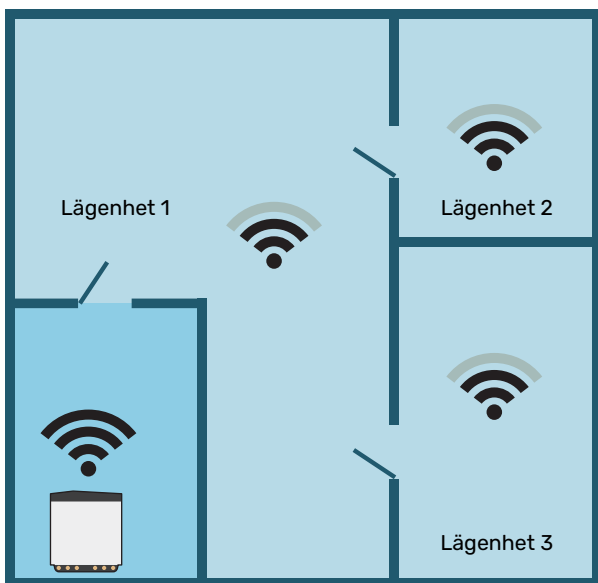
I exemplet visas en fastighet med två klimatsystem (1 och 2, två separata våningsplan) uppdelade i fyra zoner (A-D, fyra olika rum). Temperaturen kan styras individuellt för varje zon (tillbehör krävs).

PROFILER

En profil används för att samla inställningar för ett hem, en byggnad eller en användare. En profil kan till exempel motsvara en lägenhet eller en byggnad med egna inställningar för ventilation, värmezoner och rumsgivare. För varje profil krävs en egen ROT 10.

En profil kan också användas för att skilja mellan olika användare. Administratören bestämmer i inställningarna vad varje profil får se och ändra. Det gäller funktioner för värme, kyla och varmvatten.

Funktionen kräver programversion 4.2.4 eller senare).



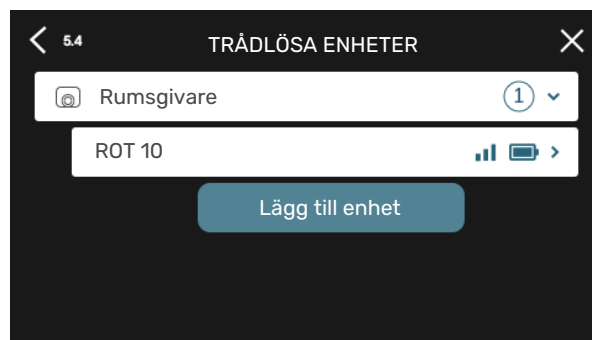
ANSLUTNING

Parkoppling görs i värmepumpens/styrmodulens display, välj meny 5.4 – Trådlösa enheter.

Parkoppla ditt trådlösa tillbehör med din huvudprodukt



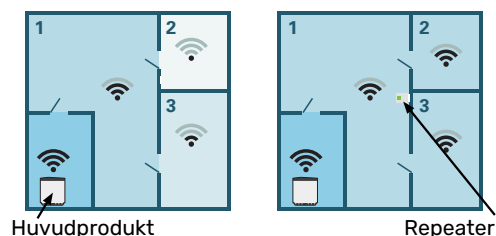
Meny 5.4 – Anslut trådlösa enheter



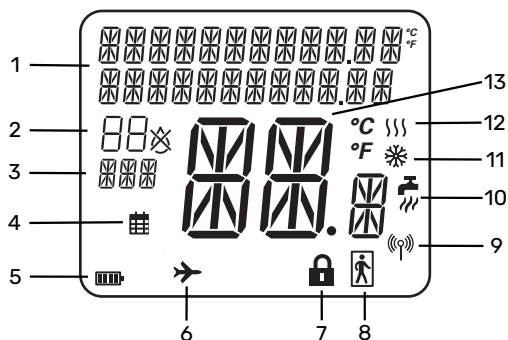
Här ansluter du dina trådlösa enheter. Tryck på "Lägg till enhet" och följ guiden som startas. Du kan även avläsa de anslutna enheternas batterinivå och signalstyrka.

Repeater RPP 10

Om signalstyrkan är låg mellan huvudprodukt och tillbehör i någon zon kan du behöva installera en repeater för att förstärka signalen mellan zonerna.



Display



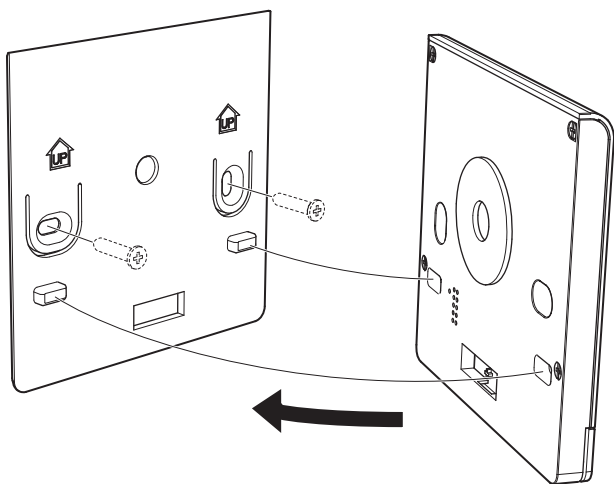
Displayen i ROT 10 visar senaste börvärde och uppmätt temperatur.

| | Beskrivning |
|----|---|
| 1 | Teckenfönster |
| 2 | Luftfuktighet i zonen |
| 3 | Veckodag |
| 4 | Schemaläggning aktiverat i huvudprodukten |
| 5 | Batteristatus |
| 6 | Semesterläge aktiverat i huvudprodukten |
| 7 | Knapplås aktiverat |
| 8 | Hemma/borta läge aktiverat |
| 9 | Signalstyrka |
| 10 | "Mer varmvatten" aktiverat |
| 11 | Kyla aktiverad i zonen ¹ |
| 12 | Värme aktiverad i zonen ¹ |
| 13 | Rumstemperatur |

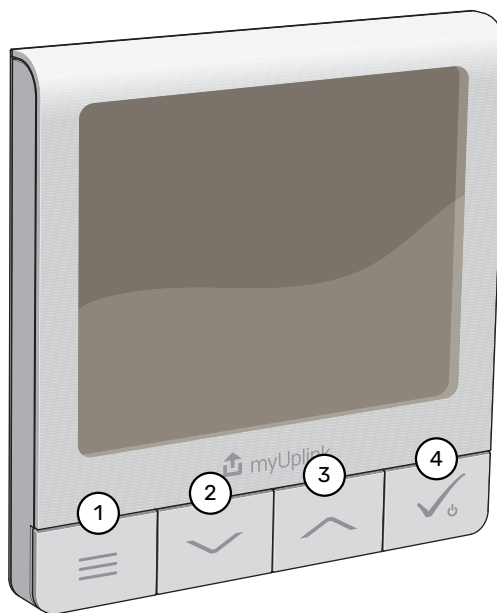
¹ Blinkar när kompressorn är i drift

MONTERING

Montera ROT 10 ca 1,5 m över golvet.



INSTÄLLNINGAR



Tryck på valfri knapp för att aktivera ROT 10, displayens bakgrundsbelysning tänds.

1. Meny
2. Sänk temperaturen och navigera i menyerna.
3. Öka temperaturen och navigera i menyerna.
4. Bekräfta.

Temperaturinställning

När ROT 10 är aktiverad, tryck på knapp 2 eller 3. Den inställda temperaturen blinkar i displayen. Ställ in önskat värde med knapp 2 och 3, bekräfta inställningen med knapp 4.

Menysystem

ROT 10 har ett menysystem som används för att styra vissa av huvudproduktens funktioner.

| | |
|-----------|---|
| MER VV | Aktiverar "Mer varmvatten" i huvudproduktens meny 2.1. |
| BORTALAGE | Aktiverar "Bortaläge" i huvudproduktens meny 4.5. |
| OKAD VENT | Aktiverar "Ökad ventilation" enligt inställningarna i huvudproduktens meny 1.2. |

Knapplås

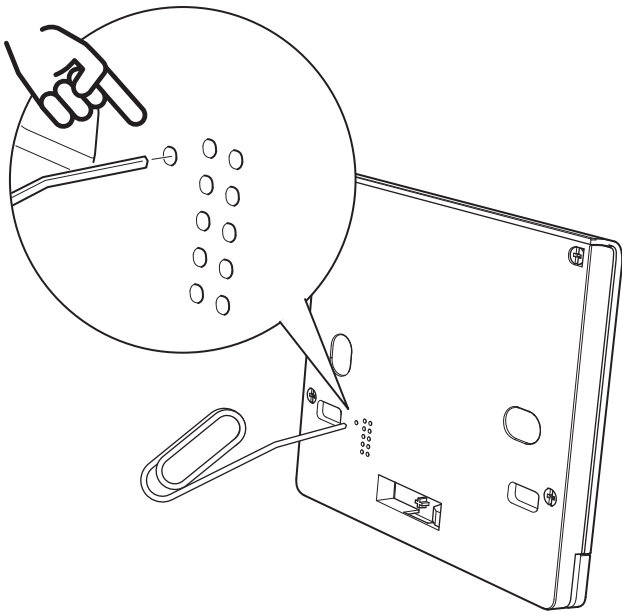
För att aktivera knapplås tryck och håll nere knapp 2 och 3 i 5 sekunder för att låsa skärmen, samt för att låsa upp skärmen. När knapplås är aktiverat kan du inte göra några inställningar.

Fabriksåterställning

För att fabriksåterställa ROT 10, tryck och håll nere knapp 1 och 4 i 10 sekunder. Vid fabriksåterställning bryts all kommunikation men tidigare inställningar är kvar när du återansluter enheten.

Omstart

För att starta om ROT 10, tryck in knappen placerad i hålet på baksidan av enheten.



Förlorad anslutning

Vid förlorad anslutning till huvudprodukt krävs omstart av ROT 10.

PROGRAMINSTÄLLNINGAR

Menyinställningar

Meny 1.1.1 - Inomhustemperatur

Inställning av temperaturen (med rumsgivare installerad och aktiverad):

Inställningsområde: 5 – 35 °C

Värdet i displayen visas som en temperatur i °C om zonen styrs av rumsgivare.



TÄNK PÅ!

Ett trögt klimatsystem som t.ex. golvvärme kan vara olämpligt att styra med rumsgivare.

Meny 1.1.3 - Luftfuktighet

Inställningsområde: 30 – 90 %RH

Menyn visas om tillbehöret är installerat och har aktiverats i meny 7.1.6.4 - "Begränsa fukt i värme".

Här ställer du in önskat värde för relativ luftfuktighet (RH).

Meny 1.3 - Rumsgivarinställningar

Här gör du dina inställningar för rumsgivare och zoner. Rumsgivarna grupperas per zon.

Meny 1.3.3 - Rumsgivarinställningar

Här väljer du vilken zon en givare ska tillhöra. Det går att ansluta flera rumsgivare till varje zon. Om flera rumsgivare används i samma zon beräknas deras medeltemperatur och används som styrande temperatur. Varje rumsgivare kan ges ett unikt namn.

Styrning av värme, luftfuktighet och ventilation aktiveras genom att bocka i respektive alternativ. Vilka alternativ som visas beror på vilken typ av givare som installeras. Om styrning inte är aktiverad kommer givaren att vara visande.

Smart Room Comfort är aktiverat om alternativet värme är valt som styrande. En zon regleras av väderprognosen och inomhustemperaturen.



TÄNK PÅ!

Ett trögt värmesystem som t.ex. golvvärme kan vara olämpligt att styra med rumsgivare.

Meny 1.3.4 - Zoner

Här lägger du till och namnger zoner. Du väljer också vilket klimatsystem en zon ska tillhöra.

Meny 5.4 - Trådlösa enheter

I den här menyn ansluter du trådlösa enheter, samt hanterar inställningar för redan anslutna enheter.

Lägg till den trådlösa enheten genom att trycka på "Lägg till enhet". För snabbast identifiering av trådlös enhet rekommenderas att din huvudenhet först sätts i sökläge. Sätt därefter den trådlösa enheten i identifieringsläge.

Meny 7.1.4.4 - Behovsstyrd ventilation

Fuktstyrd ventilation

Alternativ: av/på

Högsta fläkthastighet

Inställningsområde: 1 – 100 %

Lägsta fläkthastighet

Inställningsområde: 1 – 100 %

Tidsintervall ändring av fläkthast.

Inställningsområde: 1 – 60 minuter

Styrande zoner

Aktivera zoner för behovsstyrd ventilation.

Behovsstyrd ventilation innebär att fläktens hastighet kan ändras beroende på fukthalten i luften.

I denna meny ställer du in hur mycket frånluftsfläktens hastighet ska påverkas. I anläggningar med både frånlufts- och tilluftsfläkt kommer tilluftsfläktens hastighet att påverkas med lika många procentenheter som frånluftsfläkten för att behålla korrekt ventilation.

Inställningar för fukthalten görs i meny 1.2.4 - "Behovsstyrd ventilation".

När flera givare är installerade kommer medelvärdet från dessa att användas för att styra ventilationen.



TÄNK PÅ!

Felaktiga inställningar kan medföra sämre utbyte från installationen samt orsaka sämre luftkvalitet på grund av dålig ventilation.

Meny 7.1.6.4 - Begränsa RH i värme

Begränsa RH i värme

Alternativ: av/på

Begränsa RH i värme: Med funktionen aktiverad regleras temperaturen för att uppnå önskad luftfuktighet (RH) i värmedrift.

Meny 7.1.7.2 - Fuktstyrning

Förhindra utfällning i kyla

Alternativ: av/på

Begränsa RH i kyla

Alternativ: av/på

Förhindra utfällning i kyla: Med funktionen aktiverad förhindras fuktutfällning på rör och komponenter.

Begränsa RH i kyla: Med funktionen aktiverad regleras temperaturen för att uppnå önskad luftfuktighet (RH) i kyl drift.

TEKNISKA DATA

| ROT 10 | | |
|------------|------|----------|
| Art nr | | 067724 |
| Mått BxHxD | (mm) | 86x86x11 |

English

IMPORTANT INFORMATION

Safety information

This appliance can be used by children aged from 8 years and above and persons with reduced physical, sensory or mental capabilities or lack of experience and knowledge if they have been given supervision or instruction concerning use of the appliance in a safe way and understand the hazards involved. Children shall not play with the appliance. Cleaning and user maintenance shall not be made by children without supervision.

This is an original manual. It may not be translated without the approval of NIBE.

Rights to make any design or technical modifications are reserved.

©NIBE 2025.

Marking

Explanation of symbols that may be present on the product's label(s).



Class III control symbol.

Recovery



Leave the disposal of the packaging to the installer who installed the product or to special waste stations.

Do not dispose of used products with normal household waste. It must be disposed of at a special waste station or dealer who provides this type of service.

Improper disposal of the product by the user results in administrative penalties in accordance with current legislation.

Symbols

Explanation of symbols that may be present in this manual.



CAUTION!

This symbol indicates danger to person or machine.



NOTE!

This symbol indicates important information to consider when maintaining the installation.



TIP!

This symbol indicates tips on how to facilitate using the product.

GENERAL

ROT 10 is a wireless room thermostat and humidity sensor, which can monitor and control the temperature in a room or zone, both from the app on your smartphone and using the room thermostat. It helps you to achieve a comfortable indoor temperature and gives you the opportunity to save energy by having different temperatures in different parts of your house.

Areas of application

Temperature control

ROT 10 measures the temperature in the zone where it is located.

Control of the humidity level

Heating

Limit relative humidity level (RH) during heating operation.

- If the menu setting "Limit RH in cold" is selected, the system is affected by adjusting the temperature to increase or decrease the humidity.

Cooling

Limit relative humidity level (RH) during cooling operation.

- If the menu setting "Limit RH in cold" is selected, the system is affected by adjusting the temperature to increase or decrease the humidity.

Limit cooling supply to prevent condensation on pipes and components in the cooling system.

- If the menu setting "Prevent condensation in cooling" is selected, the system is affected by adjusting the cooling supply temperature to prevent condensation.

Demand Controlled Ventilation (DCV¹)

When activating demand-controlled ventilation, the heat pump/control module is allowed to affect the ventilation in order to achieve the desired indoor climate.

If the relative humidity indoors differs from the set value, the supply of outside air is increased or decreased depending on the installation's requirements.

- If demand-controlled ventilation is activated, you can select how much the exhaust air fan's speed will be affected. The speed of any supply air fan will be adjusted by the same number of percentage points to maintain the correct ventilation.
- If multiple ROT 10 are activated in a zone that is set to affect the ventilation, the average value from the sensors will be used to control the ventilation.



NOTE!

The zone that will be affected by ROT 10 is set in the main product's menu 1.3.3.

Compatible products

Main products in NIBE S-series.

Contents

| | |
|-----|-----------------------------|
| 1 x | ROT 10 |
| 1 x | Wall mounting plate |
| 1 x | Self-adhesive assembly tape |
| 2 x | Mounting screws |
| 1 x | Quick guide |

CLIMATE SYSTEMS AND ZONES

When different supply temperatures are required for different parts of the installation, for example when both under-floor heating and radiators are present in a building, the installation must have more than one climate system.

Climate systems can be divided into multiple zones. A zone can be a specific room, and it is also possible to divide a large room into several zones, with the help of radiator thermostats.

Each zone can contain one or more accessories, e.g. room sensors or thermostats, both wired and wireless.

A zone can be set with or without the influence of the climate system's supply temperature.

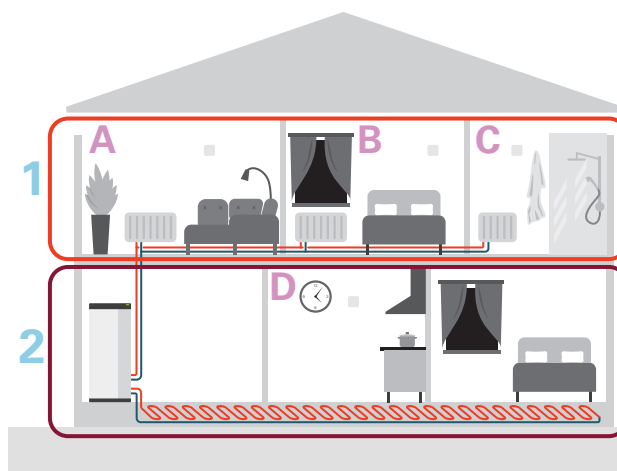
Outline diagram with climate systems and zones

Climate systems can be divided into multiple zones. A zone can be a specific room, and it is also possible to divide a large room into several zones, with the help of radiator thermostats.

Each zone can contain one or more accessories, e.g. room sensors or thermostats, both wired and wireless.

A zone can be set with or without the influence of the climate system's supply temperature.

Outline diagram with two climate systems and four zones



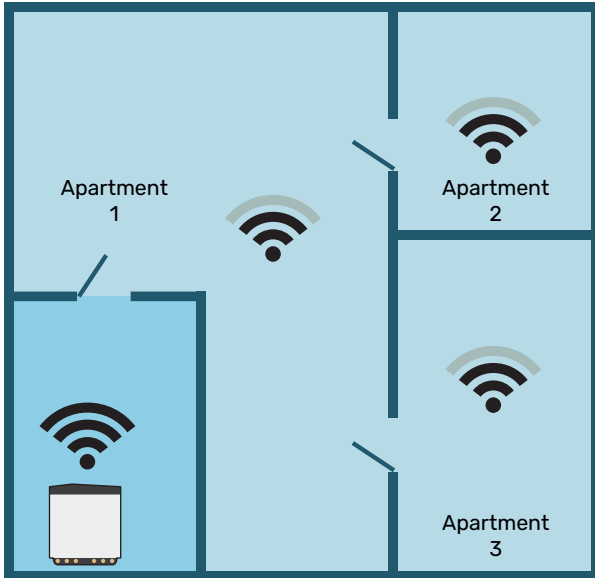
This example shows a property with two climate systems (1 and 2, two separate floors) divided into four zones (A-D, four different rooms). The temperature can be controlled individually in each zone (accessory required).

PROFILES

A profile is used to group settings for a home, a building, or a user. A profile can, for example, represent an apartment or a building with its own settings for ventilation, heating zones, and room sensors. Each profile requires its own ROT 10.

A profile can also be used to distinguish between different users. The administrator decides in the settings what each profile is allowed to view and change. This applies to functions for heating, cooling, and hot water.

The function requires software version 4.2.4 or later.



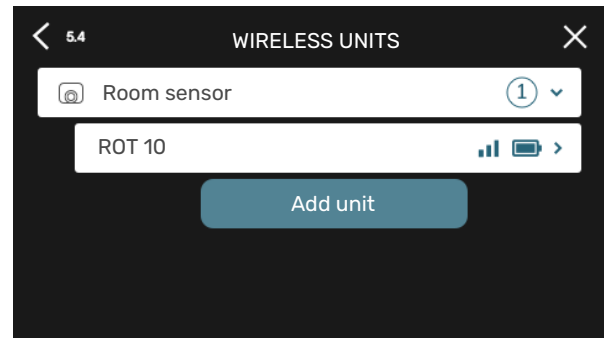
CONNECTION

Pairing is performed in the heat pump's or control module's display. Select menu 5.4 – Wireless units.

Pair your wireless accessory with your main product



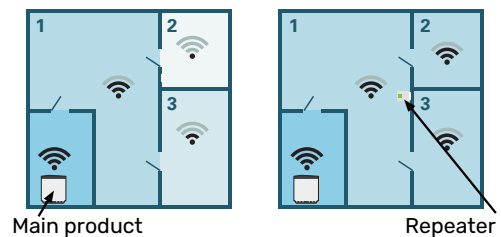
Menu 5.4 – Connect wireless units



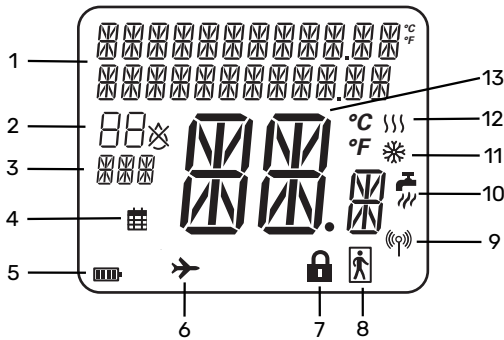
Here, you connect your wireless units. Press "Add unit" and follow the guide that is launched. You can also check the connected units' battery level and signal strength.

Repeater RPP 10

If the signal strength between the main product and the accessory in a zone is low, you may need to install a repeater to amplify the signal between the zones.



Display



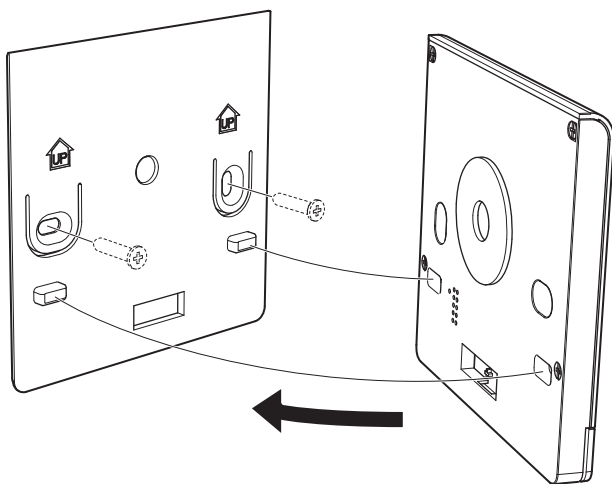
The display in ROT 10 presents the latest set point value and measured temperature.

| | Description |
|----|--|
| 1 | Character display |
| 2 | Humidity in the zone |
| 3 | Week day |
| 4 | Scheduling activated in the main product |
| 5 | Battery status |
| 6 | Holiday mode activated in main product |
| 7 | Key lock activated |
| 8 | Home/away mode activated |
| 9 | Signal strength |
| 10 | "More hot water" activated |
| 11 | Cooling activated in the zone ¹ |
| 12 | Heating activated in the zone ¹ |
| 13 | Room temperature |

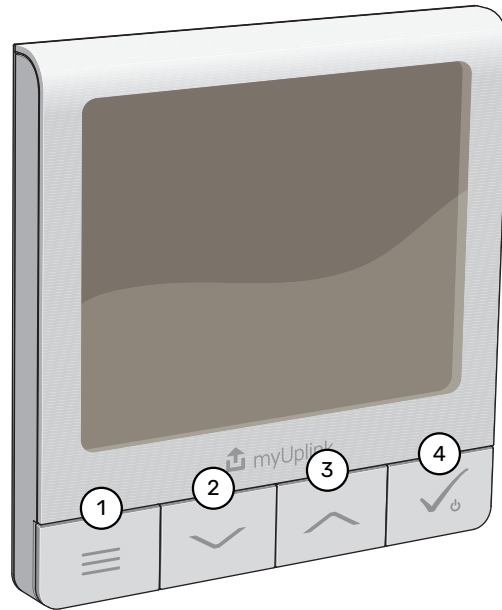
¹ Flashes when the compressor is in operation

MOUNTING

Install ROT 10 approx. 1.5 m above the floor.



SETTINGS



Press any button to activate ROT 10, the display's backlight comes on.

1. Menu
2. Lower the temperature and navigate through the menus.
3. Increase the temperature and navigate through the menus.
4. Confirm.

Temperature setting

When ROT 10 is activated, press button 2 or 3. The set temperature flashes in the display. Set the desired value with buttons 2 and 3, confirm the setting with button 4.

Menu system

ROT 10 has a menu system that is used to control some of the main product's functions.

| | |
|-----------|---|
| MORE HW | Activates "More hot water" in the main product's menu 2.1. |
| AWAY MODE | Activates "Away mode" in the main product's menu 4.5. |
| INCR VENT | Activates "Incr. ventilation" according to the settings in the main product's menu 1.2. |

Key lock

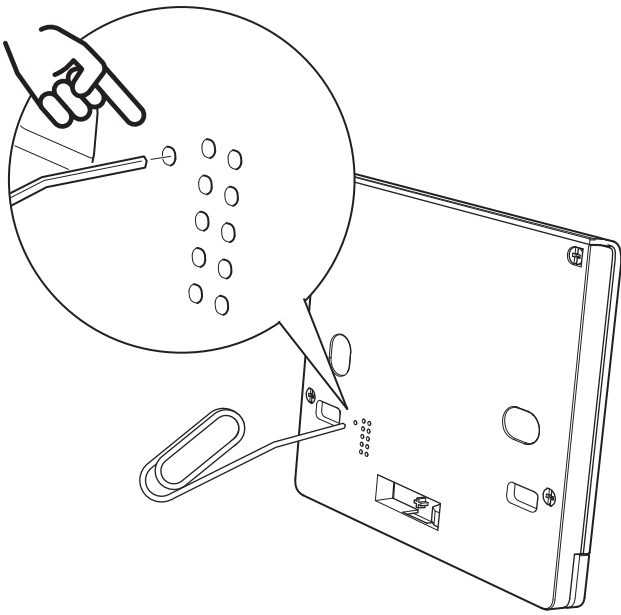
To activate the key lock, press and hold buttons 2 and 3 for 5 seconds to lock the screen, as well as to unlock the screen. When the key lock is activated, you cannot make any settings.

Factory reset

To reset to the factory settings for ROT 10, press and hold buttons 1 and 4 for 10 seconds. When resetting to the factory settings, all communication is interrupted, although the previous settings remain when you reconnect the unit.

Restart

To restart ROT 10, press the button located in the hole on the back of the device.



Lost connection

If connection to the main product is lost, restart ROT 10.

PROGRAM SETTINGS

Menu settings

Menu 1.1.1 - Indoor temperature

Set the temperature (with room sensor installed and activated):

Setting range: 5 – 35°C

The value in the display appears as a temperature in °C, if the zone is controlled by a room sensor.

NOTE!

A slow climate system, such as underfloor heating, may be unsuitable for controlling with room sensors.

Menu 1.1.3 - Humidity

Setting range: 30 – 90 %RH

This menu is shown if the accessory is installed and has been activated in menu 7.1.6.4 - "Limit humidity in heat".

Here, you set the desired value for relative humidity (RH).

Menu 1.3 - Room sensor settings

Here, you make your settings for room sensors and zones. The room sensors are grouped by zone.

Menu 1.3.3 - Room sensor settings

Here you select which zone a sensor should belong to. It is possible to connect several room sensors to each zone. If multiple room sensors are used in the same zone, their average temperature is calculated and used as the controlling temperature. Each room sensor can be given a unique name.

The control of heating, humidity and ventilation are activated by checking each option. Which options are shown depends on which type of sensor is installed. If control is not activated, the sensor will be the displaying sensor.

Smart Room Comfort is activated when heating is selected as the controlling option. A zone is regulated based on the weather forecast and the indoor temperature.

NOTE!

A slow heating system such as underfloor heating may be inappropriate for controlling with room sensors.

Menu 1.3.4 - Zones

Here, you add and name zones. You also select the climate system to which a zone is to belong.

Menu 5.4 - Wireless devices

In this menu you connect wireless devices, and manage settings for connected devices.

Add the wireless unit by pressing "Add unit". For the quickest identification of a wireless unit, it is recommended that you put your master unit in search mode first. Then put the wireless unit in identification mode.

Menu 7.1.4.4 - Demand-controlled ventilation

Humidity controlled ventilation

Alternative: on/off

Highest fan speed

Setting range: 1 – 100%

Lowest fan speed

Setting range: 1 – 100%

Time interv. change of fan speed

Setting range: 1 – 60 minutes

Controlling zones

Activate zones for demand-controlled ventilation.

Demand-controlled ventilation means that the speed of the fan can be changed depending on the humidity of the air.

In this menu, you set how much the exhaust air fan's speed will be affected. In systems with both exhaust air and supply air fans, the speed of the supply air fan will be affected by the same number of percentage points as the exhaust air fan in order to maintain proper ventilation.

Settings for the humidity are made in menu 1.2.4 - "Demand contr. ventilation".

When several sensors are installed, the average value from these will be used to control the ventilation.

NOTE!

Incorrect settings may lead to reduced installation efficiency and cause poorer air quality due to poor ventilation.

Menu 7.1.6.4 - Limit RH in heat

Limit RH in heat

Alternative: on/off

Limit RH in heat: With the function activated, the temperature is regulated to achieve the desired relative humidity (RH) during heating operation.

Menu 7.1.7.2 - Humidity control

Prevent condensation in cooling

Alternative: on/off

Limit RH in cold

Alternative: on/off

Prevent condensation in cooling: With the function activated, condensation in the pipes and components is prevented.

Limit RH in cold: With the function activated, the temperature is regulated to achieve the desired relative humidity (RH) in cooling operation.

TECHNICAL SPECIFICATIONS

| ROT 10 | | |
|------------------|------|----------|
| Part No. | | 067724 |
| Dimensions WxHxD | (mm) | 86x86x11 |

Deutsch

WICHTIGE INFORMATIONEN

Sicherheitsinformationen

Dieses Gerät darf von Kindern ab einem Alter von 8 Jahren sowie von Personen mit eingeschränkten physischen, sensorischen oder geistigen Fähigkeiten oder mangelnden Erfahrungen und Wissen nur dann verwendet werden, wenn diese unter Aufsicht stehen oder eine Anleitung zur sicheren Benutzung des Geräts erhalten haben und sich der vorhandenen Risiken bewusst sind. Kinder dürfen nicht mit dem Gerät spielen. Eine Reinigung und Wartung durch den Benutzer darf nicht von Kindern ohne Aufsicht ausgeführt werden.

Dies ist ein Originalhandbuch. Eine Übersetzung darf nur nach Genehmigung durch NIBE stattfinden

Technische Änderungen vorbehalten!

©NIBE 2025.

Kennzeichnung

Erklärung der Symbole, die auf den Produktetiketten abgebildet sein können.



Kontrollsymbol Klasse III.

Recycling



Übergeben Sie den Verpackungsabfall dem Installateur, der das Produkt installiert hat, oder bringen Sie ihn zu den entsprechenden Abfallstationen.

Wenn das Produkt das Ende seiner Lebensdauer erreicht hat, darf es nicht über den normalen Hausmüll entsorgt werden. Stattdessen muss es bei speziellen Entsorgungseinrichtungen oder Händlern abgegeben werden, die diese Dienstleistung anbieten.

Eine unsachgemäße Entsorgung des Produkts durch den Benutzer zieht Verwaltungsstrafen gemäß geltendem Recht nach sich.

Symbole

Erklärung der Symbole, die in diesem Handbuch abgebildet sein können.



ACHTUNG!

Dieses Symbol kennzeichnet eine Gefahr für Personen und Maschinen.



HINWEIS!

Bei diesem Symbol finden Sie wichtige Informationen darüber, worauf Sie bei der Wartung der Anlage achten sollten.



TIPP!

Dieses Symbol kennzeichnet Tipps, die den Umgang mit dem Produkt erleichtern.

ALLGEMEINES

ROT 10 ist ein drahtloser Raumthermostat und Feuchtigkeitsmesser, mit dem die Temperatur eines Raums oder einer Zone über eine Smartphone-App oder über den Raumthermostat selbst überwacht und geregelt werden kann. Auf diese Weise können Sie eine angenehme Raumtemperatur herstellen und außerdem Energie sparen, indem Sie in den einzelnen Bereichen des Hauses unterschiedliche Temperaturen haben.

Einsatzbereiche

Temperaturregelung

ROT 10 misst die Temperatur in der Zone, in der es sich befindet.

Regelung der Luftfeuchtigkeit

Heizung

Begrenzung der relativen Luftfeuchtigkeit (RH) im Heizbetrieb.

- Wenn die Menüeinstellung "RL begrenzen, Kühlung" ausgewählt ist, wird das System beeinflusst, indem die Temperatur angepasst wird, um die Luftfeuchtigkeit zu erhöhen oder zu senken.

Kühlung

Begrenzung der relativen Luftfeuchtigkeit (RL) im Kühlbetrieb.

- Wenn die Menüeinstellung "RL begrenzen, Kühlung" ausgewählt ist, wird das System beeinflusst, indem die Temperatur angepasst wird, um die Luftfeuchtigkeit zu erhöhen oder zu senken.

Begrenzung der Kühlvorlauftemperatur, was eine Feuchtigkeitsbildung an Rohren und Komponenten des Kühlsystems verhindert.

- Wenn die Menüeinstellung "Kond. bei Kühlung verhindern" ausgewählt ist, wird das System beeinflusst, indem die Kühlvorlauftemperatur angepasst wird, um Kondensation zu verhindern.

Demand Controlled Ventilation (DCV¹)

Bei Aktivierung der bedarfsgesteuerten Ventilation darf die Wärmepumpe/das Regelgerät die Ventilation so beeinflussen, dass das gewünschte Raumklima erreicht wird.

Wenn die relative Luftfeuchtigkeit im Raum vom eingestellten Wert abweicht, wird die Zufuhr von Außenluft entsprechend dem Bedarf der Anlage erhöht oder abgesenkt.

- Wenn die bedarfsgesteuerte Ventilation aktiviert ist, können Sie festlegen, wie stark die Abluftventilatorumdrehzahl beeinflusst werden kann. Damit eine korrekte Ventilation gewährleistet ist, wird die Drehzahl eines eventuellen Zuluftventilators prozentual im gleichen Maße verändert.
- Wenn mehrere ROT 10 in einer Zone mit Einfluss auf die Ventilation aktiviert sind, wird der Mittelwert der Fühler zur Steuerung der Ventilation herangezogen.

¹ Demand Controlled Ventilation



HINWEIS!

Welche Zone ROT 10 beeinflussen soll, wird in Menü 1.3.3 des Hauptprodukts eingestellt.

Kompatible Produkte

Hauptprodukte der NIBE S-Serie.

Inhalt

| | |
|-------|----------------------------|
| 1 St. | ROT 10 |
| 1 St. | Platte für die Wandmontage |
| 1 St. | Montageklebeband |
| 2 St. | Befestigungsschrauben |
| 1 St. | Schnellanleitung |

KLIMATISIERUNGSSYSTEME UND ZONEN

Wenn für verschiedene Bereiche der Anlage unterschiedliche Vorlauftemperaturen benötigt werden, zum Beispiel wenn in einem Gebäude sowohl Fußbodenheizung als auch Heizkörper vorhanden sind, muss die Anlage über mehr als ein Klimatisierungssystem verfügen.

Klimatisierungssysteme können in mehrere Zonen unterteilt werden. Eine Zone kann z. B. ein bestimmter Raum sein. Mithilfe von Heizkörperthermostaten können Sie auch einen größeren Raum in mehrere Zonen unterteilen.

Jede Zone kann ein oder mehrere Zubehörelemente umfassen, zum Beispiel Raumfühler oder Thermostat, und zwar sowohl als kabelgebundene als auch als Funkeinheiten.

Eine Zone lässt sich mit oder ohne Auswirkung auf die Vorlauftemperatur des Klimatisierungssystems einstellen.

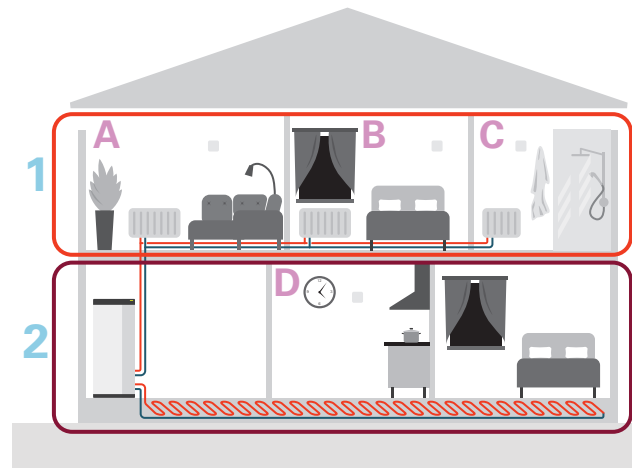
Prinzipskizze mit Klimatisierungssystemen und Zonen

Klimatisierungssysteme können in mehrere Zonen unterteilt werden. Eine Zone kann z. B. ein bestimmter Raum sein. Mithilfe von Heizkörperthermostaten können Sie auch einen größeren Raum in mehrere Zonen unterteilen.

Jede Zone kann ein oder mehrere Zubehörelemente umfassen, zum Beispiel Raumfühler oder Thermostat, und zwar sowohl als kabelgebundene als auch als Funkeinheiten.

Eine Zone lässt sich mit oder ohne Auswirkung auf die Vorlauftemperatur des Klimatisierungssystems einstellen.

Prinzipskizze mit zwei Klimatisierungssystemen und vier Zonen



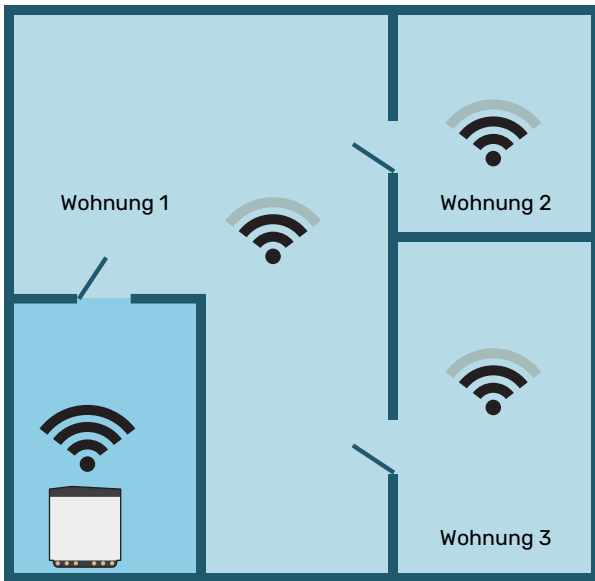
Das Beispiel zeigt ein Gebäude mit zwei Klimatisierungssystemen (1 und 2, zwei separate Geschosse), die in vier Zonen (A-D, vier Räume) unterteilt sind. Die Temperatur kann für jede Zone individuell geregelt werden (Zubehör erforderlich).

PROFILE

Profiilia käytetään kodin, rakennuksen tai käyttäjän asetuksien kokoamiseen. Profiili voi esimerkiksi vastata asuntoa tai rakennusta, jolla on omat asetukset ilmanvaihdolle, lämmitysvyöhykkeille ja huoneantureille. Jokainen profiili edellyttää oman ROT 10-laitteen.

Ein Profil kann auch verwendet werden, um zwischen verschiedenen Benutzern zu unterscheiden. Der Administrator legt in den Einstellungen fest, was jedes Profil sehen und ändern darf. Dies gilt für Funktionen zur Heizungs-, Kühlungs- und Warmwassersteuerung.

Die Funktion erfordert die Programmversion 4.2.4 oder höher.



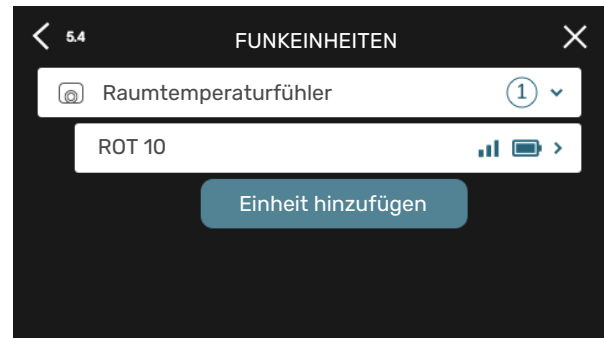
ANSCHLUSS

Die Kopplung erfolgt über das Display der Wärmepumpe oder des Regelgeräts. Wählen Sie das Menü 5.4 – Funkeinheiten.

Pairing der Funkeinheiten mit dem Hauptprodukt



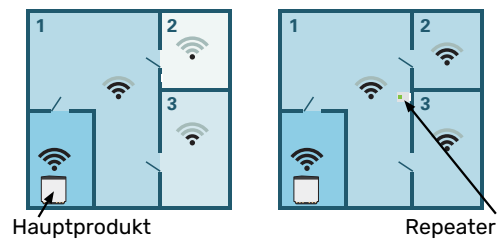
Menü 5.4 – Funkeinheiten anschließen



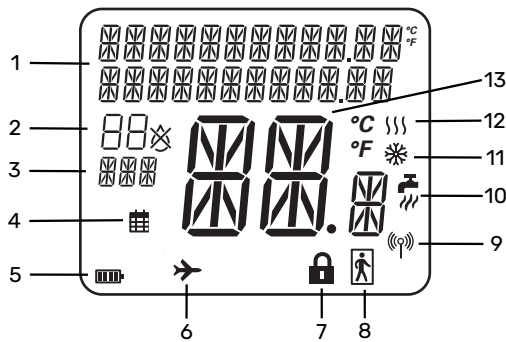
Hier schließen Sie Ihre Funkeinheiten an. Drücken Sie auf „Einheit hinzufügen“ und folgen Sie den Anweisungen des Assistenten. Sie können zudem den Batterieladestand und die Signalstärke der angeschlossenen Einheiten ablesen.

Repeater RPP 10

Wenn die Signalstärke zwischen Hauptprodukt und Zubehör in einer Zone zu niedrig ist, müssen Sie ggf. einen Repeater installieren, der das Signal zwischen den Zonen verstärkt.



Display



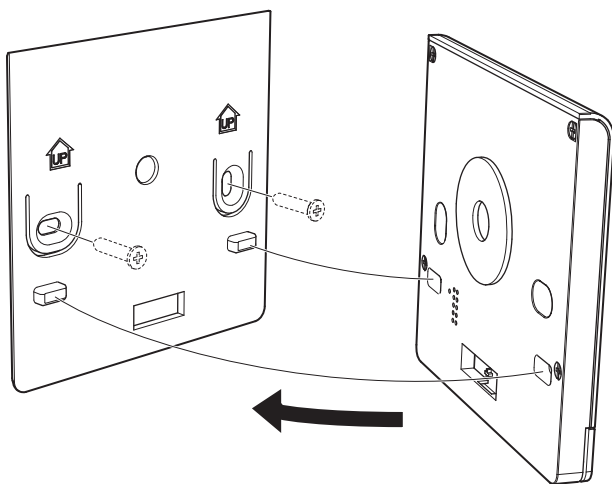
Das Display von ROT 10 zeigt den aktuellen Sollwert und die gemessene Temperatur an.

| | Beschreibung |
|----|--|
| 1 | Zeichenfenster |
| 2 | Luftfeuchtigkeit in der Zone |
| 3 | Wochentag |
| 4 | Zeitprogramm im Hauptprodukt aktiviert |
| 5 | Batteriestatus |
| 6 | Urlaubsmodus im Hauptprodukt aktiviert |
| 7 | Tastensperre aktiviert |
| 8 | An-/Abwesenheitsmodus aktiviert |
| 9 | Signalstärke |
| 10 | „Mehr Brauchwasser“ aktiviert |
| 11 | Kühlung in der Zone aktiviert ¹ |
| 12 | Heizung in der Zone aktiviert ¹ |
| 13 | Raumtemperatur |

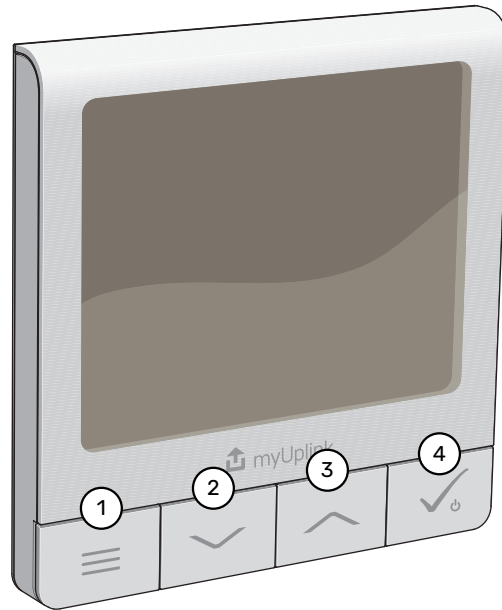
¹ Blinkt, wenn der Verdichter in Betrieb ist

MONTAGE

Montieren Sie ROT 10 ca. 1,5 m über dem Boden.



EINSTELLUNGEN



Drücken Sie eine beliebige Taste, um ROT 10 zu aktivieren; die Hintergrundbeleuchtung des Displays beginnt zu leuchten.

1. Menü
2. Temperatur senken und in den Menüs navigieren.
3. Temperatur erhöhen und in den Menüs navigieren.
4. Bestätigen.

Temperatureinstellung

Wenn ROT 10 aktiviert ist, drücken Sie die Taste 2 oder 3. Die eingestellte Temperatur blinkt im Display. Stellen Sie den gewünschten Wert mit den Tasten 2 und 3 ein, und bestätigen Sie die Einstellung mit Taste 4.

Menüstruktur

ROT 10 besitzt ein Menüsystem, über das bestimmte Funktionen des Hauptprodukts gesteuert werden können.

| | |
|--------------|--|
| MEHR BW | Aktiviert „Mehr Brauchwasser“ in Menü 2.1 des Hauptprodukts. |
| ABWESEN MOD | Aktiviert „Abwesenheitsmodus“ in Menü 4.5 des Hauptprodukts. |
| ERHOHTE VENT | Aktiviert „Erhöhte Ventilation“ gemäß den Einstellungen in Menü 1.2 des Hauptprodukts. |

Tastensperre

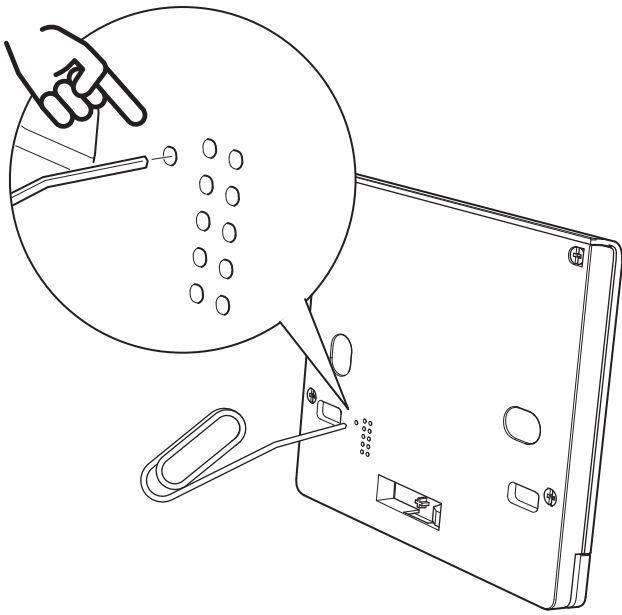
Um die Tastensperre zu aktivieren, halten Sie die Tasten 2 und 3 5 Sekunden lang gedrückt. Zum Entsperren des Bildschirms gehen Sie auf gleiche Weise vor. Wenn die Tastensperre aktiviert ist, können Sie keine Einstellungen vornehmen.

Werksreset

Um ROT 10 auf die Werkseinstellungen zurückzusetzen, halten Sie die Tasten 1 und 4 10 Sekunden lang gedrückt. Bei einem Werksreset wird sämtliche Kommunikation unterbrochen. Die ehemaligen Einstellungen sind aber wiederaufrufbar, wenn Sie die Einheit erneut verbinden.

Neustart

Um ROT 10 neu zu starten, drücken Sie die im Loch auf der Rückseite des Geräts befindliche Taste.



Unterbrochene Verbindung

Bei Verbindungsverlust zur Hauptanlage ist ein Neustart von ROT 10 erforderlich.

PROGRAMMEINSTELLUNGEN

Menüeinstellungen

Menü 1.1.1-Raumtemperatur

Temperatureinstellung (mit installiertem und aktiviertem Raumfühler):

Einstellbereich: 5 – 35 °C

Der Wert auf dem Display wird als Temperatur in °C angezeigt, wenn die Zone per Raumfühler gesteuert wird.



HINWEIS!

Ein träges Klimatisierungssystem, wie zum Beispiel eine Fußbodenheizung, kann für eine Steuerung per Raumfühler ungeeignet sein.

Menü 1.1.3 – Luftfeuchtigkeit

Einstellbereich: 30 – 90 %rF

Das Menü wird angezeigt, wenn das Zubehör installiert und in Menü 7.1.6.4 – „RL begrenzen, Heizung“ aktiviert wurde.

Hier stellen Sie die gewünschte relative Luftfeuchtigkeit (RL) ein.

Menü 1.3 – Raumfühlereinstellungen

Hier nehmen Sie die Einstellungen für Raumfühler und Zonen vor. Die Raumfühler werden nach Zonen gruppiert.

Menü 1.3.3-Raumfühlereinstellungen

Hier wählen Sie aus, zu welcher Zone ein Fühler gehören soll. Es ist möglich, mehrere Raumfühler mit jeder Zone zu verbinden. Wenn mehrere Raumfühler in derselben Zone verwendet werden, wird deren Durchschnittstemperatur berechnet und als führende Temperatur verwendet. Jeder Raumfühler kann mit einem eindeutigen Namen versehen werden.

Die Regelung von Heizung, Luftfeuchtigkeit und Ventilation wird aktiviert, indem die jeweilige Alternative markiert wird. Die angezeigten Alternativen hängen von der Art des installierten Fühlers ab. Wenn keine Regelung aktiviert ist, ist der Fühler lediglich anzeigend.

Smart Room Comfort ist aktiviert, wenn Heizen als steuernde Option ausgewählt ist. Eine Zone wird anhand der Wettervorhersage und der Innentemperatur geregelt.



HINWEIS!

Ein träges Heizsystem, wie z.B. eine Fußbodenheizung, kann für eine Steuerung per Raumfühler ungeeignet sein.

Menü 1.3.4 – Zonen

Hier fügen Sie Zonen hinzu und legen Namen für die Zonen fest. Außerdem wählen Sie aus, zu welchem Klimatisierungssystem eine Zone gehören soll.

Menü 5.4 – Funkeinheiten

In diesem Menü nehmen Sie den Anschluss von Funkeinheiten sowie die Einstellungen für bereits angeschlossene Geräte vor.

Fügen Sie die Funkeinheit hinzu, indem Sie auf „Einheit hinzufügen“ drücken. Für eine möglichst schnelle Identifizierung von Funkeinheiten wird empfohlen, dass Sie Ihre Haupteinheit zunächst in den Suchmodus setzen. Setzen Sie anschließend die Funkeinheit in den Identifikationsmodus.

Menü 7.1.4.4 – Bedarfsgesteuerte Ventilation

Feuchtigkeitsgest. Vent.

Alternative: aus/ein

Höchste Ventilator Drehz.

Einstellbereich: 1 – 100 %

Niedrigste Ventilator Drehz.

Einstellbereich: 1 – 100 %

Zeitintervall Änd. Vent.drz

Einstellbereich: 1 – 60 Minuten

Zonen für die Steuerung

Aktivierung von Zonen für die bedarfsgesteuerte Ventilation.

Bedarfsgesteuerte Ventilation bedeutet, dass sich die Ventilator Drehzahl abhängig von der Luftfeuchtigkeit ändern kann.

In diesem Menü legen Sie fest, wie stark die Drehzahl des Abluftventilators beeinflusst werden soll. In Systemen, die sowohl mit Abluft- als auch mit Zuluftventilatoren ausgestattet sind, wird die Drehzahl des Zuluftventilators um ebenso viele Prozentpunkte beeinflusst wie die des Abluftventilators, damit eine ordnungsgemäße Belüftung gewährleistet ist.

Die Einstellungen für den Feuchtigkeitsgehalt werden im Menü 1.2.4 – „Bedarfsgesteuerte Vent.“ vorgenommen.

Wenn mehrere Fühler installiert sind, wird deren Mittelwert zur Regelung der Ventilation verwendet.



HINWEIS!

Fehlerhafte Einstellungen können zu einer schlechteren Ausbeute der Anlage führen und wegen schlechter Ventilation die Luftqualität senken.

Menü 7.1.6.4 – RL begrenzen, Heizung

RL begrenzen, Heizung

Alternative: aus/ein

RL begrenzen, Heizung: Wenn diese Funktion aktiviert ist, wird die Temperatur so geregelt, dass die gewünschte Luftfeuchtigkeit (RH) im Heizbetrieb erreicht wird.

Menü 7.1.7.2 – Feuchtigkeitsregelung

Kond. bei Kühlung verhindern

Alternative: aus/ein

RL begrenzen, Kühlung

Alternative: aus/ein

Kond. bei Kühlung verhindern: Wenn diese Funktion aktiviert ist, wird die Feuchtigkeitsbildung an Rohren und Komponenten verhindert.

RL begrenzen, Kühlung: Wenn diese Funktion aktiviert ist, wird die Temperatur so geregelt, dass die gewünschte Luftfeuchtigkeit (RL) im Kühlbetrieb erreicht wird.

TECHNISCHE DATEN

| ROT 10 | | |
|-------------------|------|----------|
| Art.nr. | | 067724 |
| Abmessungen BxHxT | (mm) | 86x86x11 |

Suomeksi

TÄRKEÄÄ

Turvallisuustiedot

Tätä laitetta saavat käyttää yli 8-vuotiaat lapset ja henkilöt, joiden fyysiset, aistivaraiset tai henkiset kyvyt ovat rajoittuneet tai joilla ei ole riittävästi kokemusta tai tietoa, jos heille on opastettu tai kerrottu laitteen turvallinen käyttö ja he ymmärtävät laitteen käyttöön liittyvät vaaratekijät. Älä anna lasten leikkiä laitteella. Lapset eivät saa puhdistaa tai huoltaa laitetta valvomatta.

Tämä on alkuperäinen käsikirja. Sitä ei saa kääntää ilman NIBE:n lupaa.

Pidätämme oikeudet rakennemuutoksiin.

©NIBE 2025.

Merkintä

Tässä käsikirjassa mahdollisesti esiintyvien symbolien selitys.



Luokan III tarkastussymboli.

Kierrätys



Anna tuotteen asentaneen asentajan tai jäteaseman huolehtia pakkauksen hävittämisestä.



Kun tuote poistetaan käytöstä, sitä ei saa hävittää tavallisen talousjätteen mukana. Se tulee toimittaa jäteasemalle tai jälleenmyyjälle, joka tarjoaa tämäntyyppisen palvelun.

Tuotteen asianmukaisen hävittämisen laiminlyönti aiheuttaa käyttäjälle voimassa olevan lainsäädännön mukaiset hallinnolliset seuraamukset.

Symbolit

Tässä käsikirjassa mahdollisesti esiintyvien symbolien selitys.



HUOM!

Tämä symboli merkitsee ihmistä tai konetta uhkaavaa vaaraa.



MUISTA!

Tämä symboli osoittaa tärkeän tiedon, joka pitää ottaa huomioon laitteistoa hoidettaessa.



VIHJE!

Tämä symboli osoittaa vinkin, joka helpottaa tuotteen käsittelyä.

YLEISTÄ

ROT 10 on langaton huonetermostaatti ja kosteusmittari, joka voi valvoa ja ohjata huoneen tai vyöhykkeen lämpötilaa sekä älypuhelimien sovelluksesta että huonetermostaatista. Sen avulla voit ylläpitää miellyttävää sisälämpötilaa ja säästää energiaa käyttämällä eri lämpötiloja talon eri osissa.

Käyttökohteet

Lämpötilan säätö

ROT 10 mittaa sen vyöhykkeen lämpötilan, jossa se sijaitsee.

Kosteustason ohjaus

Lämpö

Rajoita suhteellista ilmankosteutta (RH) lämmityskäytössä.

- Jos valikkovalinta "Raj. ilmank. jäähd. yht." on valittu, järjestelmään vaikutetaan säätämällä lämpötilaa ilman kosteuden nostamiseksi tai laskemiseksi.

Jäähdytys

Rajoita suhteellista ilmankosteutta (RH) jäähdytyskäytössä.

- Jos valikkovalinta "Raj. ilmank. jäähd. yht." on valittu, järjestelmään vaikutetaan säätämällä lämpötilaa ilman kosteuden nostamiseksi tai laskemiseksi.

Rajoita jäähdytyksen menolämpötilaa, jotta kosteuden tiivistyminen jäähdytysjärjestelmän putkiin ja komponentteihin estetään.

- Jos valikkovalinta "Estä kondensoituminen jäähd." on valittu, järjestelmään vaikutetaan säätämällä jäähdytyksen menolämpötilaa siten, että kosteuden tiivistyminen estetään.

Tarpeenmukainen ilmanvaihto (DCV¹)

Kun tarveohjattu ilmanvaihto aktivoidaan, lämpöpumpun/ohjausmoduulin annetaan vaikuttaa ilmavaihtoon halutun sisäilmaston saavuttamiseksi.

Kun huoneen suhteellinen ilmankosteus poikkeaa asetetusta arvosta, järjestelmä lisää tai vähentää ilman tuontia laitteiston tarpeen mukaan.

- Kun tarveohjattu ilmanvaihto on aktivoitu, voit valita kuinka paljon poistoilmapuhaltimen nopeuteen vaikutetaan. Tuloilmapuhaltimen nopeutta muutetaan yhtä monta prosenttiyksikköä oikean ilmanvaihdon ylläpitämiseksi.
- Jos useita ROT 10 aktivoidaan vyöhykkeellä, joka on asetettu vaikuttamaan ilmanvaihtoon, anturien keskiarvoa käytetään ilmanvaihdon ohjaamiseen.

¹ Demand Controlled Ventilation



MUISTA!

Vyöhyke, johon ROT 10 vaikuttaa, valitaan päätuotteen valikossa 1.3.3.

Yhteensopivat tuotteet

NIBE S-sarjan päätuotteet.

Sisältö

| | |
|-------|--------------------|
| 1 kpl | ROT 10 |
| 1 kpl | Seinäkiinnityslevy |
| 1 kpl | Kiinnitysteippi |
| 2 kpl | Kiinnitysruuvit |
| 1 kpl | Pikaopas |

LÄMMITYSJÄRJESTELMÄ JA ALUEET

Kun järjestelmän eri osissa tarvitaan erilaisia menolämpötiloja, esimerkiksi silloin kun rakennuksessa on sekä lattialämmitys että patterit, järjestelmässä on oltava enemmän kuin yksi lämmitysjärjestelmä.

Ilmastointijärjestelmät voidaan jakaa useisiin vyöhykkeisiin. Vyöhyke voi olla esimerkiksi yksi huone. Suurempi huone voidaan jakaa useampiin vyöhykkeisiin patteritermostaattien avulla.

Kukin alue voi sisältää yhden tai useampia tarvikkeita, esim. huoneanturin tai termostaatin sekä langallisia että langattomia.

Vyöhyke voidaan määrittää ilman, että se vaikuttaa lämmitysjärjestelmän menolämpötilaan.

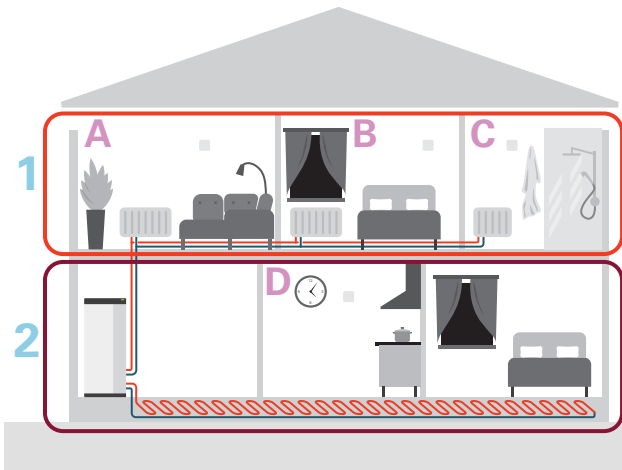
Periaatekuva lämmitysjärjestelmästä ja vyöhykkeistä

Ilmastointijärjestelmät voidaan jakaa useisiin vyöhykkeisiin. Vyöhyke voi olla esimerkiksi yksi huone. Suurempi huone voidaan jakaa useampiin vyöhykkeisiin patteritermostaattien avulla.

Kukin alue voi sisältää yhden tai useampia tarvikkeita, esim. huoneanturin tai termostaatin sekä langallisia että langattomia.

Vyöhyke voidaan määrittää ilman, että se vaikuttaa lämmitysjärjestelmän menolämpötilaan.

Periaatekuva, jossa on kaksi lämmitysjärjestelmää ja neljä vyöhykettä



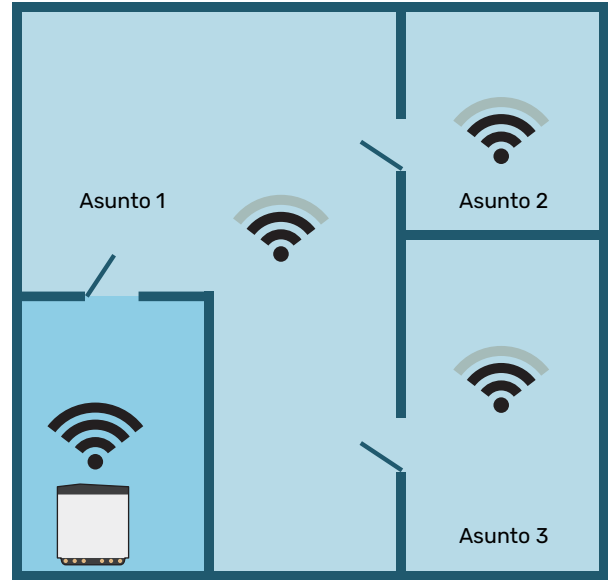
Esimerkissä on kiinteistö, jossa on kaksi lämmitysjärjestelmää (1 ja 2, kaksi erillistä kerrosta), jotka on jaettu neljään vyöhykkeeseen (A-D, neljä eri huonetta). Kunkin vyöhykkeen lämpötilaa voidaan ohjata yksittäin (vaatii lisävarusteen).

PROFIILIT

Profiilia käytetään kodin, rakennuksen tai käyttäjän asetusten kokoamiseen. Profiili voi esimerkiksi vastata asuntoa tai rakennusta, jolla on omat ilmanvaihdon, lämmitysvyöhykkeiden ja huoneanturien asetukset. Jokaista profiilia varten tarvitaan oma ROT 10.

Profiilia voidaan käyttää myös eri käyttäjien erottamiseen toisistaan. Järjestelmänvalvoja määrittää asetuksissa, mitä kukin profiili saa nähdä ja muuttaa. Tämä koskee lämmityksen, jäähdytyksen ja käyttöveden toimintoja.

Toiminto edellyttää ohjelmaversiota 4.2.4 tai uudempaa.



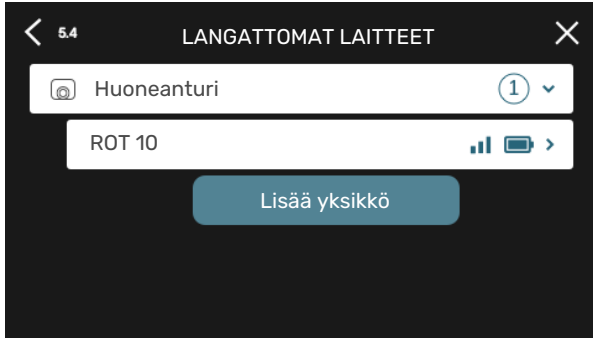
LIITÄNTÄ

Pariliitos tehdään lämpöpumpun tai ohjausyksikön näytössä. Valitse valikko 5.4 - Langattomat yksiköt.

Pariliitä langaton lisävaruste päätuotteeseen



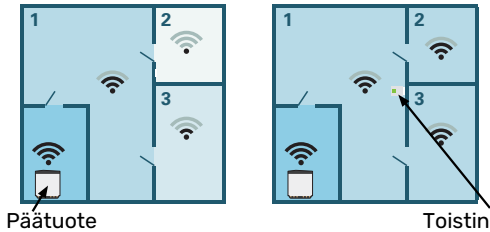
Valikko 5.4 - Liitä langattomat yksiköt



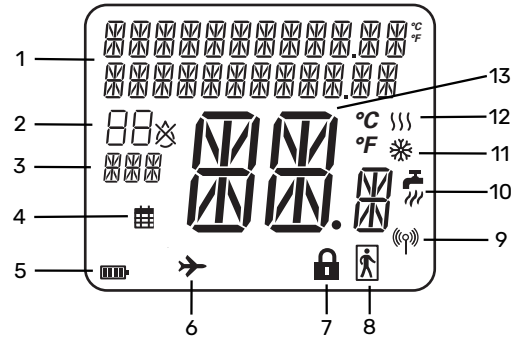
Tässä liität langattomat yksiköt. Paina "Lisää laite" ja seuraa avautuvaa opasta. Voit myös lukea kytkettyjen yksiköiden paristojen varaukset ja signaalin voimakkuuden.

Toistin RPP 10

Jos päätuotteen ja lisävarusteen välinen tiedonsiirto on heikkoa jossain vyöhykkeessä, järjestelmään on ehkä asennettava toistin vyöhykkeiden välisten signaalien vahvistamiseksi.



Näyttö



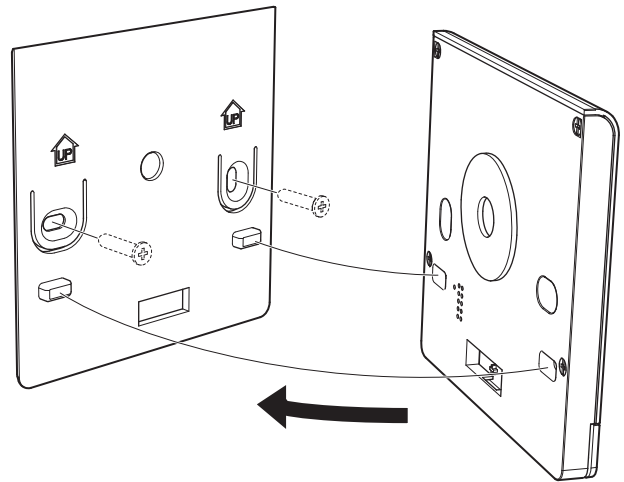
ROT 10:n näyttö näyttää viimeisimmän asetusarvon ja mitatun lämpötilan.

| | Kuvaus |
|----|---|
| 1 | Näyttö |
| 2 | Vyöhykkeen ilmankosteus |
| 3 | Viikonpäivä |
| 4 | Ohjelmointi käytössä päätuotteessa |
| 5 | Akun varaustila |
| 6 | Lomatila aktivoitu päätuotteessa |
| 7 | Painikelukko aktivoitu |
| 8 | Koti/poissa-tila käytössä |
| 9 | Signaalivoimakkuus |
| 10 | "Lisäkäyttövesi" aktivoitu |
| 11 | Jäähdytys aktivoitu vyöhykkeessä ¹ |
| 12 | Lämmitys aktivoitu vyöhykkeessä ¹ |
| 13 | Huonelämpötila |

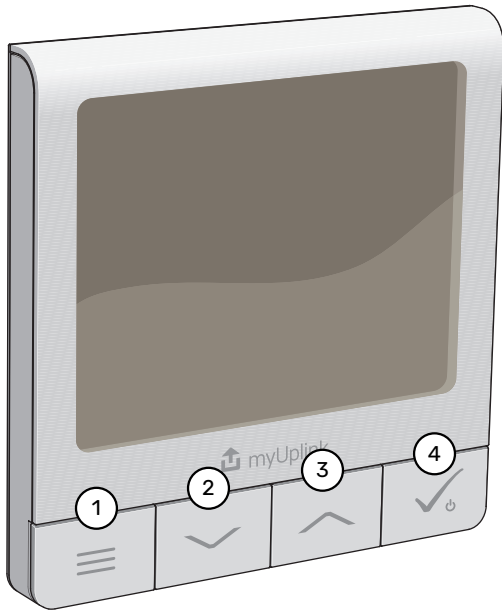
¹ Viilkee, kun kompressori on käynnissä

ASENNUS

Asenna ROT 10 n. 1,5 m korkeudelle lattiasta.



ASETUKSET



Paina mitä tahansa painiketta aktivoiaksesi ROT 10:n, näytön taustavalo syttyy.

1. Valikko
2. Laske lämpötilaa ja navigoi valikoissa.
3. Nosta lämpötilaa ja navigoi valikoissa.
4. Vahvista.

Käyttövesiasetukset

Kun ROT 10 on aktivoitu, paina painikkeita 2 tai 3. Asetettu lämpötila vilkkuu näytössä. Aseta haluttu arvo painikkeilla 2 ja 3 ja vahvista asetus painikkeella 4.

Valikkojärjestelmä

ROT 10:ssa on valikkojärjestelmä, jota käytetään joidenkin päätuotteen tärkeimpien toimintojen ohjaamiseen.

| | |
|-------------|--|
| KV TEHOSTUS | Aktivoi "Lisää käyttövetä" päätuotteen valikossa 2.1. |
| POISSA | Aktivoi "Poissa" päätuotteen valikossa 4.5. |
| IV TEHOSTUS | Aktivoi "Lisää ilmanvaihtoa" päätuotteen asetusten mukaan valikossa 1.2. |

Painikelukko

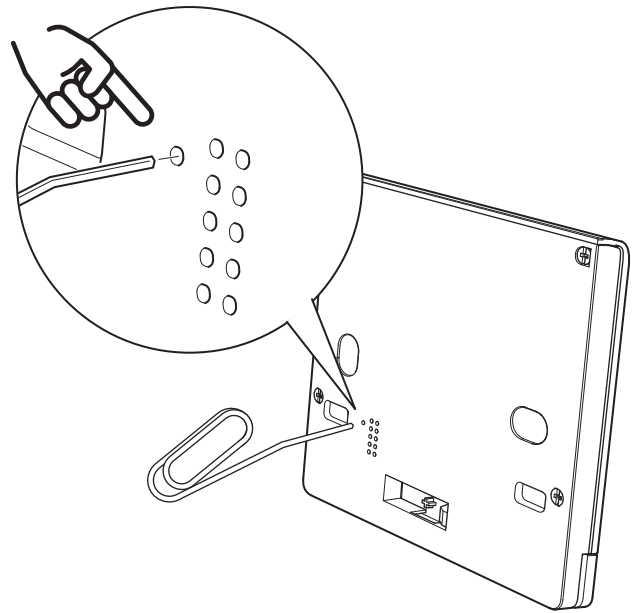
Painikkeiden lukituksen aktivoimiseksi paina ja pidä painikkeita 2 ja 3 painettuna 5 sekuntia näytön lukitsemiseen ja näytön lukituksen avaamiseen. Kun painikkeiden lukitus on aktivoitu, et voi tehdä mitään asetuksia.

Tehdasasetusten palautus

ROT 10:n tehdasasetusten palauttamiseksi paina ja pidä 1 ja 4 painettuna 10 sekuntia. Tehdasasetusten palautuksen yhteydessä kaikki viestintä katkeaa, mutta aiemmat asetukset säilyvät, kun laite kytketään uudelleen.

Uudelleenkäynnistys

Käynnistäaksesi ROT 10 uudelleen, paina laitteen takana olevassa reiässä olevaa painiketta.



Katkennut yhteys

Jos yhteys päätuotteeseen katkeaa, ROT 10 on käynnistettävä uudelleen.

OHJELMAN ASETUKSET

Valikkoasetukset

Valikko 1.1.1 - Sisälämpötila

Lämpötilan asetus (huoneanturi on asennettu ja aktivoitu):

Säätöalue: 5 – 35 °C

Näytössä näkyy lämpötila °C, jos aluetta ohjataan huoneanturilla.



MUISTA!

Hidasta lämmitysjärjestelmää, esim. lattialämmitystä ei kannata ohjata huoneanturilla.

Valikko 1.1.3 - Ilmankosteus

Asetusalue: 30 – 90 %RH

Valikko tulee näkyviin, jos lisävaruste on asennettu ja se on aktivoitu valikossa 7.1.6.4 - "Rajoita kosteus lämmityksessä".

Tässä asetat halutun arvon suhteelliselle ilmankosteudelle (RH).

Valikko 1.3 - Huoneanturiasetukset

Tässä voit tehdä huoneanturien ja vyöhykkeiden asetukset. Huoneanturit on ryhmitelty vyöhykkeittäin.

Valikko 1.3.3 - Huoneanturin asetukset

Tässä valitset, mihin alueeseen anturi kuuluu. Jokaiseen alueeseen voidaan liittää useita huoneantureita. Jos samassa alueessa käytetään useita huoneantureita, niiden keskilämpötila lasketaan ja sitä käytetään ohjaavana lämpötilana. Jokaiselle huoneanturille voidaan antaa yksilöllinen nimi.

Lämmityksen, ilmankosteuden ja ilmanvaihdon ohjaus aktivoidaan merkitsemällä ko. vaihtoehdot. Näytettävät vaihtoehdot riippuvat asennetuista antureista. Jos ohjausta ei ole aktivoitu, anturi on näytettävä.

Smart Room Comfort on aktivoitu, kun lämmitys on valittu ohjaavaksi vaihtoehdoksi. Vyöhykettä säädetään sääennusteen ja sisälämpötilan perusteella.



MUISTA!

Hidasta lämmitysjärjestelmää, esim. lattialämmitystä ei kannata ohjata huoneanturilla.

Valikko 1.3.4 - Vyöhykkeet

Tässä lisätä ja nimetä vyöhykkeet. Voit myös valita, mihin lämmitysjärjestelmään vyöhykkeen tulisi kuulua.

Valikko 5.4 - Langattomat yksiköt

Tässä valikossa liität langattomat yksiköt ja käsittelet liitettyjen yksiköiden asetuksia.

Lisää langaton yksikkö painamalla "Lisää yksikkö". Langattoman yksikön tunnistuksen nopeuttamiseksi pääyksikkö kannattaa asettaa hakutilaan. Aseta sitten langaton yksikkö tunnistustilaan.

Valikko 7.1.4.4 - Tarveohjattu ilmanvaihto

Kosteusohjattu ilmanvaihto

Vaihtoehto: päälle/pois

Suurin puhallinnopeus

Asetusalue: 1 – 100 %

Pienin puhallinnopeus

Asetusalue: 1 – 100 %

Puh.nop. muut. aikav.

Säätöalue: 1 – 60 minuuttia

Ohjaavat alueet

Aktivoi vyöhykkeet tarveohjattua ilmanvaihtoa varten.

Tarveohjattu ilmanvaihto tarkoittaa, että puhaltimen nopeutta voidaan säätää ilman kosteuspitoisuuden mukaan.

Tässä valikossa voit määrittää, kuinka paljon poistoilmapiuhaltimen nopeuteen vaikutetaan. Järjestelmissä, joissa on sekä poisto- että tuloilmapiuhaltimet, tuloilmapiuhaltimen nopeuteen vaikutetaan yhtä monta prosenttiyksikköä kuin poistoilmapiuhaltimeen, jotta oikea ilmanvaihto säilyy.

Kosteuspitoisuuden asetukset tehdään valikossa 1.2.4 - "Tarveohjattu ilmanvaihto".

Jos useita antureita on asennettu, ilmanvaihtoa ohjataan niiden keskiarvolla.



MUISTA!

Virheelliset asetukset voivat heikentää asennuksesta saatavaa hyötyä ja heikentää ilmanlaatua huonon ilmanvaihdon vuoksi.

Valikko 7.1.6.4 - Rajoita RH lämmityksen yhteydessä

Raj. ilmank. lämm. yht.

Vaihtoehto: päälle/pois

Raj. ilmank. lämm. yht.: Kun toiminto on aktiivinen, lämpötilaa säädetään lämmityskäytön halutun ilmankosteuden (RH) saavuttamiseksi.

Valikko 7.1.7.2 - Kosteusohjaus

Estä kondensoituminen jäähd.

Vaihtoehto: päälle/pois

Raj. ilmank. jäähd. yht.

Vaihtoehto: päälle/pois

Estä kondensoituminen jäähd.: Kun toiminto on aktiivinen, kosteuden tiivistyminen putkiin ja komponentteihin estetään.

Raj. ilmank. jäähd. yht.: Kun toiminto on aktiivinen, lämpötilaa säädetään jäähdytyskäytön halutun ilmankosteuden (RH) saavuttamiseksi.

TEKNISET TIEDOT

| ROT 10 | | |
|---------------|------|----------|
| Tuotenumero | | 067724 |
| Mitat (LxKxS) | (mm) | 86x86x11 |

Français

INFORMATIONS IMPORTANTES

Informations relatives à la sécurité

Cet appareil peut être utilisé par des enfants à partir de 8 ans ainsi que des personnes à capacités physiques, sensorielles et mentales réduites, ou sans expérience ni connaissance de l'appareil, à condition qu'ils soient sous la supervision d'un tiers ou qu'ils aient eu une explication concernant l'utilisation sécurisée de l'appareil et qu'ils comprennent les risques encourus. Les enfants ne doivent pas jouer avec l'appareil. Le nettoyage et la maintenance de l'appareil ne peut être effectué par des enfants sans surveillance.

Ce document est le manuel d'origine. Il ne peut pas être traduit sans l'approbation de NIBE.

Tous droits réservés pour les modifications de design et techniques.

©NIBE 2025.

Marquage

Explication des symboles pouvant figurer sur l'étiquette ou les étiquettes du produit



Symbole de matériel de classe III.

Récupération



Laissez le soin à l'installateur de récupérer l'emballage du produit ou déposez-le en déchetterie.



Ne jetez pas les produits usagés avec les ordures ménagères. Ils doivent être jetés en déchetterie ou dans un point de collecte proposant ce type de service.

Une mise au rebut inappropriée du produit expose l'utilisateur à des sanctions administratives définies par la législation en cours.

Symboles

Explication des symboles pouvant figurer dans ce manuel.



REMARQUE!

Ce symbole indique un danger pour l'utilisateur ou l'appareil.



ATTENTION!

Ce symbole indique des informations importantes sur les points à prendre en compte lors de l'entretien de l'installation.



ASTUCE

Ce symbole indique des astuces pour vous permettre d'utiliser plus facilement le produit.

GÉNÉRALITÉS

ROT 10 est un thermostat d'ambiance et une sonde d'humidité sans fil qui vous permet de surveiller et de réguler la température d'une pièce ou d'une zone, depuis l'application sur votre smartphone ou à l'aide du thermostat d'ambiance. Vous pouvez ainsi profiter d'une température intérieure confortable et réaliser des économies d'énergie en adaptant la température dans différentes parties de votre maison.

Domaines d'application

Contrôle de la température

ROT 10 mesure la température dans la zone où il est placé.

Contrôle du niveau d'humidité

Chauffage

Limitez le niveau d'humidité relative (HR) en mode de chauffage.

- Si le réglage du menu "Limiter HR en rafraîchissement" est sélectionné, le système est influencé par un ajustement de la température afin d'augmenter ou de diminuer l'humidité.

Rafrâichissement

Limitez le niveau d'humidité relative (HR) en mode de rafraîchissement.

- Si le réglage du menu "Limiter HR en rafraîchissement" est sélectionné, le système est influencé par un ajustement de la température afin d'augmenter ou de diminuer l'humidité.

Limitez le niveau de rafraîchissement pour éviter toute formation de condensation sur les tuyaux et les composants du système de rafraîchissement.

- Si le réglage du menu "Prévenir condensation en raf." est sélectionné, le système est influencé par un ajustement de la température de départ du circuit de refroidissement afin d'éviter la condensation.

Ventilation à la demande (DCV¹)

Lorsque la ventilation à la demande est activée, la pompe à chaleur/le module de commande peut agir sur la ventilation afin d'atteindre la température intérieure souhaitée.

Si l'humidité relative à l'intérieur ne correspond pas à la valeur définie, l'alimentation en air extérieur sera augmentée ou diminuée en fonction des besoins de l'installation.

- Si la ventilation à la demande est activée, vous pouvez choisir dans quelle mesure la vitesse du ventilateur d'air extrait sera modifiée. Afin de maintenir la ventilation appropriée, la vitesse de tous les ventilateurs d'air insufflé sera ajustée du même nombre de points de pourcentage.
- Si plusieurs ROT 10 sont activés dans une zone configurée pour agir sur la ventilation, la valeur moyenne des sondes sera utilisée pour réguler la ventilation.

¹ Demand Controlled Ventilation



ATTENTION!

La zone qui sera affectée par ROT 10 est définie dans le menu principal du produit 1.3.3.

Produits compatibles

Produits principaux de la série S NIBE.

Contenu

| | |
|-----|-------------------------|
| 1 x | ROT 10 |
| 1 x | Plaque de montage mural |
| 1 x | Ruban adhésif |
| 2 x | Vis de montage |
| 1 x | Guide rapide |

CIRCUITS DE DISTRIBUTION ET ZONES

Lorsque différentes températures départ sont nécessaires pour différentes parties de l'installation, par exemple lorsqu'un bâtiment comporte à la fois un chauffage par le sol et des radiateurs, l'installation doit disposer de plus d'un circuit de distribution.

Les circuits de distribution peuvent être divisés en plusieurs zones. Une zone peut correspondre à une pièce spécifique. Il est également possible de diviser une grande pièce en plusieurs zones à l'aide de thermostats de radiateurs.

Chaque zone comprend un ou plusieurs accessoires, par exemple, des sondes d'ambiance ou des thermostats, filaires et sans fil.

Il est possible de définir une zone à laquelle la température de départ du circuit de distribution s'appliquera ou non.

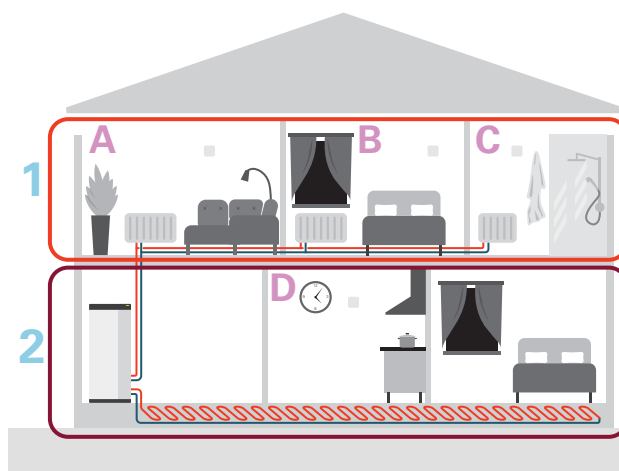
Schéma de principe avec circuits de distribution et zones

Les circuits de distribution peuvent être divisés en plusieurs zones. Une zone peut correspondre à une pièce spécifique. Il est également possible de diviser une grande pièce en plusieurs zones à l'aide de thermostats de radiateurs.

Chaque zone comprend un ou plusieurs accessoires, par exemple, des sondes d'ambiance ou des thermostats, filaires et sans fil.

Il est possible de définir une zone à laquelle la température de départ du circuit de distribution s'appliquera ou non.

Schéma de principe avec deux circuits de distribution et quatre zones



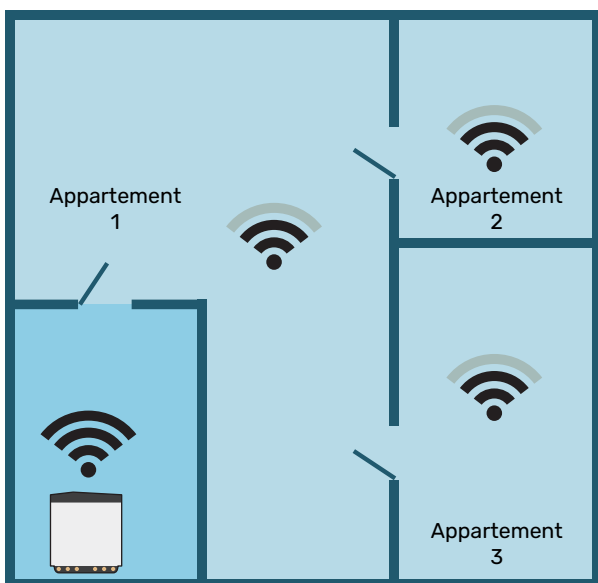
Cet exemple montre une habitation comprenant deux circuits de distribution (1 et 2, sur deux étages différents) divisés en quatre zones (A-D, quatre pièces différentes). La température peut être réglée individuellement dans chaque zone (un accessoire est nécessaire).

PROFILS

Un profil est utilisé pour regrouper les paramètres d'un logement, d'un bâtiment ou d'un utilisateur. Un profil peut par exemple correspondre à un appartement ou à un bâtiment avec ses propres réglages pour la ventilation, les zones de chauffage et les capteurs de pièce. Pour chaque profil, un ROT 10 distinct est requis.

Un profil peut également être utilisé pour distinguer différents utilisateurs. L'administrateur définit dans les paramètres ce que chaque profil est autorisé à voir et à modifier. Cela concerne les fonctions de chauffage, de refroidissement et d'eau chaude sanitaire.

La fonction nécessite la version du programme 4.2.4 ou ultérieure.



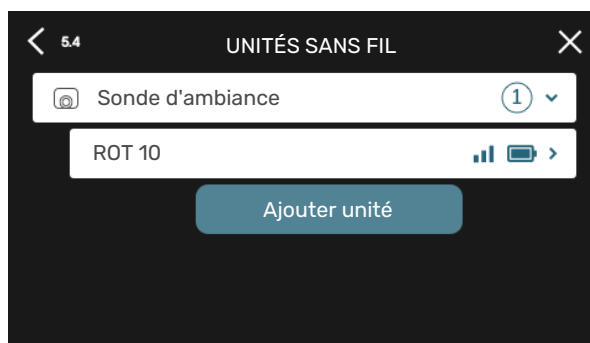
RACCORDEMENT

L'appairage s'effectue via l'afficheur de la pompe à chaleur ou du module de commande. Sélectionnez le menu 5.4 - Unités sans fil.

Jumelage de votre accessoire sans fil à votre produit principal



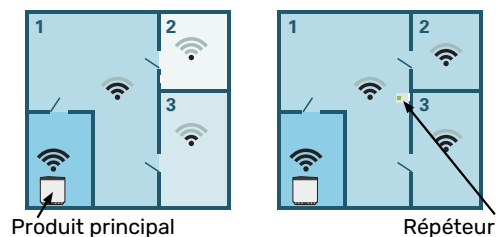
Menu 5.4 - Connecter unités sans fil



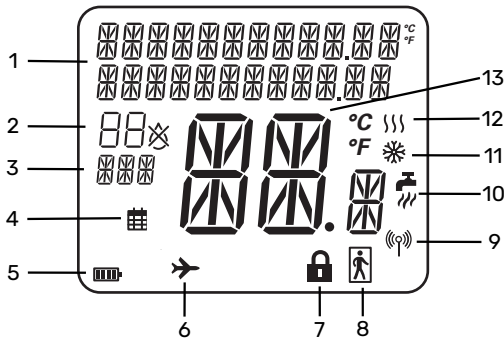
Vous pouvez ici connecter vos unités sans fil. Appuyez sur « Ajouter unité » et suivez le guide qui s'affiche. Vous pouvez également vérifier le niveau de charge des unités connectées et la force du signal.

Répéteur RPP 10

En cas de signal faible entre le produit principal et l'accessoire d'une zone, vous pouvez installer un répéteur pour amplifier le signal entre les zones.



Affichage



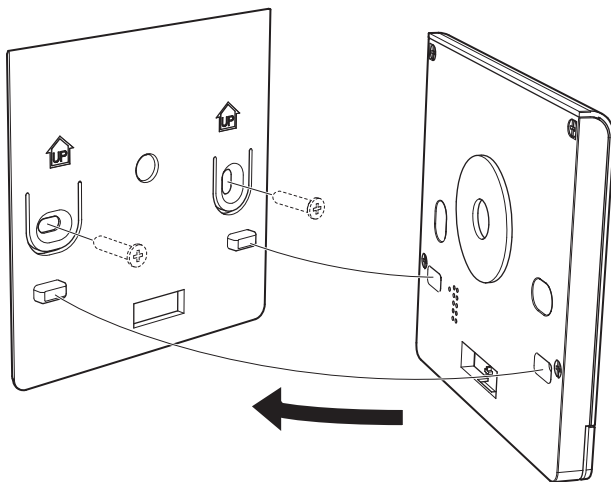
L'écran de ROT 10 affiche la dernière valeur de consigne et la température mesurée.

| | Description |
|----|---|
| 1 | Affichage des caractères |
| 2 | Humidité dans la zone |
| 3 | Jour |
| 4 | Programmation activée dans le produit principal |
| 5 | Statut batterie |
| 6 | Mode Vacances activé dans le produit principal |
| 7 | Verrouillage activé |
| 8 | Mode Présence/Absence activé |
| 9 | Force du signal |
| 10 | « Augm. temp. eau chaude » activé |
| 11 | Rafraîchissement activé dans la zone ¹ |
| 12 | Chauffage activé dans la zone ¹ |
| 13 | Température ambiante |

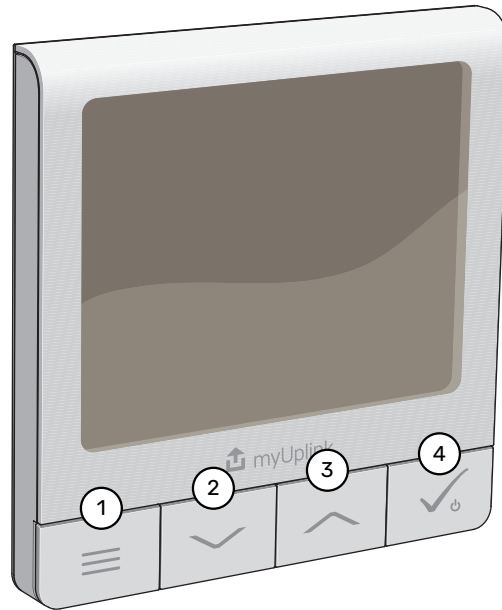
¹ Clignote lorsque le compresseur est en fonctionnement

INSTALLATION

Installez ROT 10 à environ 1,5 m au-dessus du sol.



RÉGLAGES



Appuyez sur n'importe quel bouton pour activer ROT 10 ; le rétroéclairage de l'écran s'allume.

1. Menu
2. Baissez la température et parcourez les menus.
3. Augmentez la température et parcourez les menus.
4. Veuillez confirmer.

Réglage température

Lorsque ROT 10 est activé, appuyez sur le bouton 2 ou 3. La température définie clignote à l'écran. Définissez la valeur souhaitée à l'aide des boutons 2 et 3, et appuyez sur le bouton 4 pour confirmer le réglage.

Système de menus

ROT 10 dispose d'un système de menus permettant de commander certaines fonctions du produit principal.

| | |
|--------------|--|
| PLUS DEAU CH | Active "Plus d'eau ch." dans le menu 2.1 du produit principal. |
| MODE ABSENCE | Active "Mode Absence" dans le menu 4.5 du produit principal. |
| AUGM VENT | Active "Augm. ventilation" selon les réglages dans le menu 1.2 du produit principal. |

Verrouillage

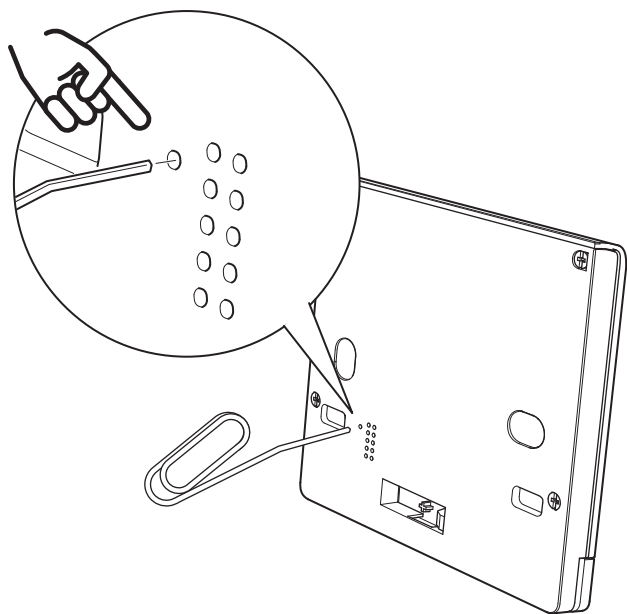
Pour activer le verrouillage des touches, maintenez les boutons 2 et 3 enfoncés pendant 5 secondes pour verrouiller l'écran. Procédez de la même manière pour le déverrouiller. Lorsque le verrouillage des touches est activé, vous ne pouvez effectuer aucun réglage.

Réinitialisation Usine

Pour réinitialiser ROT 10 aux paramètres d'usine, appuyez simultanément sur les boutons 1 et 4 pendant 10 secondes. Lors de la réinitialisation d'usine, toute communication est interrompue, mais les réglages précédents sont conservés lorsque vous reconnectez l'appareil.

Redémarrer

Pour redémarrer ROT 10, appuyez sur le bouton situé dans l'orifice à l'arrière de l'appareil.



Perte de connexion

En cas de perte de connexion avec le produit principal, un redémarrage de ROT 10 est nécessaire.

RÉGLAGES PROGRAMME

Réglages de menu

Menu 1.1.1 - Température intérieure

Réglage de la température (avec sondes d'ambiance installées et activées) :

Plage de réglage : 5 – 35 °C

La valeur s'affiche à l'écran en °C si la zone est régulée par une sonde d'ambiance.



ATTENTION!

Un circuit de distribution à inertie, comme un plancher chauffant, n'est pas nécessairement adapté à un pilotage par les sondes d'ambiance.

Menu 1.1.3 - Humidité

Plage de réglage : 30 – 90 %HR

Ce menu s'affiche si l'accessoire est installé et a été activé dans le menu 7.1.6.4 – « Limiter humid. mode chauff. ».

Vous pouvez ici définir la valeur d'humidité relative (HR) souhaitée.

Menu 1.3 - Réglages sonde d'ambiance

Permet d'effectuer des réglages pour les sondes d'ambiance et les zones de la pièce. Les sondes d'ambiance sont regroupées par zone.

Menu 1.3.3 - Réglages sonde ambiance

Ici, vous sélectionnez la zone à laquelle un capteur doit appartenir. Il est possible de connecter plusieurs capteurs d'ambiance à chaque zone. Si plusieurs capteurs d'ambiance sont utilisés dans la même zone, leur température moyenne est calculée et utilisée comme température de régulation. Chaque capteur d'ambiance peut recevoir un nom unique.

Pour réguler le chauffage, l'humidité ou la ventilation, sélectionnez l'option correspondante. Les options affichées dépendent du type de sonde installée. Si la régulation n'est pas activée, la sonde affiche la température uniquement.

Smart Room Comfort est activé lorsque le chauffage est sélectionné comme option de pilotage. Une zone est régulée en fonction des prévisions météorologiques et de la température intérieure.



ATTENTION!

Un système de chauffage à inertie, comme un plancher chauffant, n'est pas nécessairement adapté à un pilotage par les sondes d'ambiance.

Menu 1.3.4 - Zones

Ce menu permet d'ajouter des zones et de leur attribuer un nom. Vous pouvez également sélectionner le circuit de distribution auquel une zone doit appartenir.

Menu 5.4 - Appareils sans fil

Ce menu vous permet de raccorder des unités sans fil et de gérer les réglages des unités raccordées.

Appuyez sur « Ajouter unité » pour ajouter l'unité sans fil. Pour identifier plus rapidement l'unité sans fil, nous vous recommandons de commencer par mettre l'unité principale en mode recherche. Mettez ensuite l'unité sans fil en mode identification.

Menu 7.1.4.4 - Ventilation à la demande

Ventil. régulée selon humidité

Alternative : marche/arrêt

Vitesse ventilateur supérieure

Plage de réglage : 1 – 100 %

Vitesse ventilateur inférieure

Plage de réglage : 1 – 100 %

Interv. chang. vitesse ventil.

Plage de réglage : 1 – 60 minutes

Zones de régulation

Activez les zones pour la ventilation à la demande.

La ventilation à la demande signifie que la vitesse du ventilateur peut être modifiée en fonction du taux d'humidité de l'air.

Dans ce menu, vous définissez dans quelle mesure la vitesse du ventilateur d'extraction doit être influencée. Dans les installations équipées à la fois d'un ventilateur d'extraction et d'un ventilateur de soufflage, la vitesse du ventilateur de soufflage est ajustée du même nombre de points de pourcentage que celle du ventilateur d'extraction afin de maintenir une ventilation correcte.

Les réglages du taux d'humidité sont effectués dans le menu 1.2.4 – « Ventilation à la demande ».

Lorsque plusieurs capteurs sont installés, la valeur moyenne issue de ceux-ci est utilisée pour piloter la ventilation.



ATTENTION!

Des réglages incorrects peuvent entraîner un rendement inférieur de l'installation et provoquer une mauvaise qualité de l'air en raison d'une ventilation insuffisante.

Menu 7.1.6.4 - Limiter HR en chauffage

Limiter HR en chauffage

Alternative : marche/arrêt

Limiter HR en chauffage: Lorsque la fonction est activée, la température est régulée afin d'atteindre l'humidité relative souhaitée (HR) en mode chauffage.

Menu 7.1.7.2 - Contrôle humidité

Prévenir condensation en raf.

Alternative : marche/arrêt

Limiter HR en rafraîchissement

Alternative : marche/arrêt

Prévenir condensation en raf.: Lorsque la fonction est activée, la condensation sur les tuyaux et les composants est empêchée.

Limiter HR en rafraîchissement: Lorsque la fonction est activée, la température est régulée afin d'atteindre l'humidité relative souhaitée (HR) en mode refroidissement.

CARACTÉRISTIQUES TECHNIQUES

| ROT 10 | | |
|----------------------|------|----------|
| Réf. | | 067724 |
| Dimensions L x H x P | (mm) | 86x86x11 |

Nederlands

BELANGRIJKE INFORMATIE

Veiligheidsinformatie

Dit apparaat kan worden gebruikt door kinderen vanaf 8 jaar of door personen met beperkingen van psychische, zintuiglijke of lichamelijke aard, of door personen met gebrek aan kennis en ervaring, wanneer zij onder toezicht staan en instructies hebben ontvangen om het apparaat veilig te gebruiken en zij de bijkomende gevaren begrijpen. Kinderen mogen niet met het apparaat spelen. Het reinigen en onderhoud dat door de gebruiker mag worden uitgevoerd, kan niet zonder toezicht door kinderen worden uitgevoerd.

Dit is een vertaling van de originele handleiding. De handleiding mag niet worden vertaald zonder goedkeuring van NIBE.

Rechten om ontwerpwijzigingen door te voeren zijn voorbehouden.

©NIBE 2025.

Keurmerk

Uitleg van symbolen die op label(s) van het product kunnen staan.



Symbol voor veiligheidsklasse III.

Terugwinning



Laat het afvoeren van de verpakking over aan de installateur van het product of aan speciale afvalstations.

■ Doe gebruikte producten niet bij het normale huishoudelijke afval. Breng het naar een speciaal afvalstation of naar een dealer die dit type service aanbiedt.

Het onjuist afvoeren van het product door de gebruiker leidt tot boetes volgens de actuele wetgeving.

Symbolen

Uitleg van symbolen die in deze handleiding gebruikt kunnen worden.



LET OP!

Dit symbool duidt aan dat een persoon of de machine gevaar loopt.



Voorzichtig!

Bij dit symbool vindt u belangrijke informatie over waar u op moet letten bij het onderhouden van de installatie.



TIP

Dit symbool duidt tips aan om het gebruik van het product te vergemakkelijken.

ALGEMEEN

ROT 10 is een draadloze ruimtethermostaat en vochtigheids-sensor die de temperatuur in een ruimte of zone kan bewaken en regelen, zowel vanuit de app op uw smartphone als met de ruimtethermostaat. Zo kunt u makkelijker een comfortabele binnentemperatuur realiseren én kunt u energie besparen met verschillende temperaturen in verschillende delen van uw huis.

Toepassingsgebieden

Temperatuurregeling

ROT 10 meet de temperatuur in de zone waar deze zich bevindt.

Regeling van het vochtigheidsniveau

Verwarming

Beperk relatieve luchtvochtigheid (RH) tijdens verwarming.

- Als de menu-instelling "Begrenzing RV in koude" is geselecteerd, wordt het systeem beïnvloed doordat de temperatuur wordt aangepast om de luchtvochtigheid te verhogen of te verlagen.

Koeling

Beperk relatieve luchtvochtigheid (RH) tijdens koelen.

- Als de menu-instelling "Begrenzing RV in koude" is geselecteerd, wordt het systeem beïnvloed doordat de temperatuur wordt aangepast om de luchtvochtigheid te verhogen of te verlagen.

Beperk aanvoer van koeling om condensatie op leidingen en onderdelen in het koelsysteem te voorkomen.

- Als de menu-instelling "Voorkom condensvorm. in koude" is geselecteerd, wordt het systeem beïnvloed doordat de aanvoertemperatuur voor koeling wordt aangepast om condensvorming te voorkomen.

Vraaggestuurde ventilatie (DCV¹)

Bij activering van vraaggestuurde ventilatie mag de warmtepomp/regelmodule van invloed zijn op de ventilatie om het gewenste binnenklimaat te realiseren.

Als de relatieve luchtvochtigheid binnenshuis afwijkt van de ingestelde waarde, wordt de toevoer van buitenlucht verhoogd of verlaagd afhankelijk van de vereisten van de installatie.

- Als vraaggestuurde ventilatie is geactiveerd, kunt u selecteren in welke mate de snelheid van de afvoerluchtventilator wordt beïnvloed. De snelheid van een aanvoerluchtventilator wordt met hetzelfde aantal procentpunten aangepast om de juiste ventilatie te handhaven.
- Als er meerdere ROT 10 worden geactiveerd in een zone die is ingesteld om de ventilatie te beïnvloeden, wordt de gemiddelde waarde van de sensoren gebruikt om de ventilatie te regelen.

¹ Demand Controlled Ventilation



Voorzichtig!

De zone waarvoor ROT 10 werkt, wordt ingesteld in menu 1.3.3 van het hoofdproduct.

Compatibele producten

Hoofdproducten in NIBE S-serie.

Inhoud

| | |
|-----|------------------------------|
| 1 x | ROT 10 |
| 1 x | Plaatje voor wandbevestiging |
| 1 x | Zelfklevende montagetape |
| 2 x | Montageschroeven |
| 1 x | Snelgids |

KLIMAATSYSTEMEN EN -ZONES

Wanneer verschillende aanvoertemperaturen nodig zijn voor verschillende delen van de installatie, bijvoorbeeld wanneer een gebouw zowel vloerverwarming als radiatoren heeft, moet de installatie over meer dan één klimaatstelsel beschikken.

Klimaatstelsels zijn onder te verdelen in meerdere zones. Een zone kan een specifieke ruimte zijn, maar het is ook mogelijk een grote ruimte op te delen in meerdere zones, met behulp van radiatorthermostaten.

Elke zone kan een of meer accessoires bevatten, zoals ruimtesensoren of thermostaten. Dit kan zowel bedraad als draadloos.

Een zone kan worden ingesteld met of zonder invloed van de aanvoertemperatuur van het klimaatstelsel.

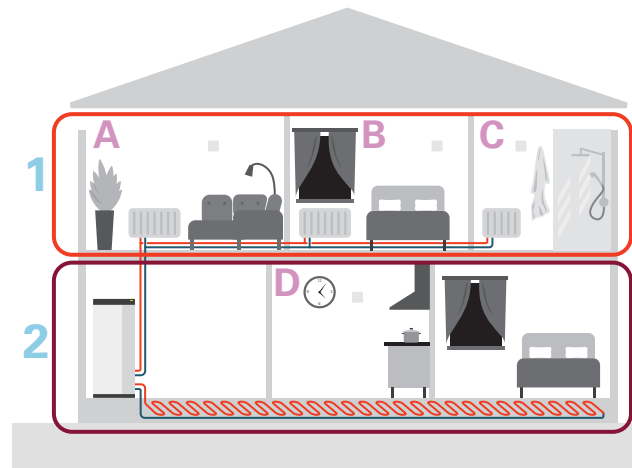
Schematische weergave met klimaatstelsels en zones

Klimaatstelsels zijn onder te verdelen in meerdere zones. Een zone kan een specifieke ruimte zijn, maar het is ook mogelijk een grote ruimte op te delen in meerdere zones, met behulp van radiatorthermostaten.

Elke zone kan een of meer accessoires bevatten, zoals ruimtesensoren of thermostaten. Dit kan zowel bedraad als draadloos.

Een zone kan worden ingesteld met of zonder invloed van de aanvoertemperatuur van het klimaatstelsel.

Schematische weergave met twee klimaatstelsels en vier zones



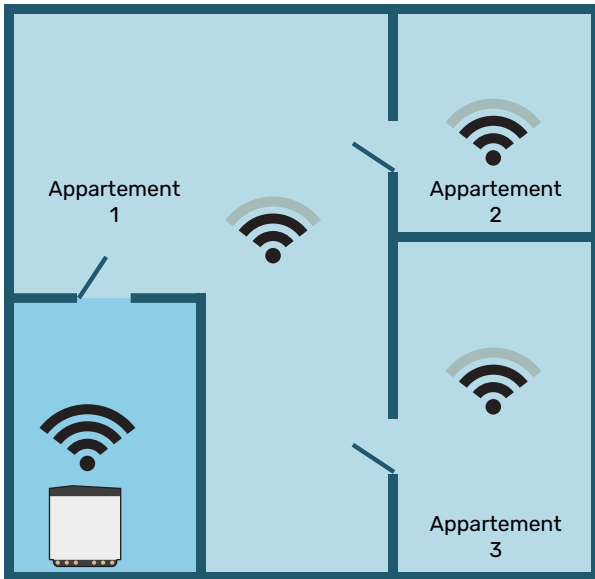
Dit voorbeeld toont een pand met twee klimaatstelsels (1 en 2, twee aparte verdiepingen) onderverdeeld in vier zones (A-D, vier verschillende ruimtes). De temperatuur kan worden geregeld in elke afzonderlijke zone (accessoire vereist).

PROFIELEN

Een profiel wordt gebruikt om instellingen voor een woning, een gebouw of een gebruiker te verzamelen. Een profiel kan bijvoorbeeld overeenkomen met een appartement of een gebouw met eigen instellingen voor ventilatie, verwarmingszones en ruimtesensoren. Voor elk profiel is een eigen ROT 10 vereist.

Een profiel kan ook worden gebruikt om verschillende gebruikers van elkaar te onderscheiden. De beheerder bepaalt in de instellingen wat elk profiel mag zien en wijzigen. Dit geldt voor functies voor verwarming, koeling en warm tapwater.

De functie vereist programmaversie 4.2.4 of later.



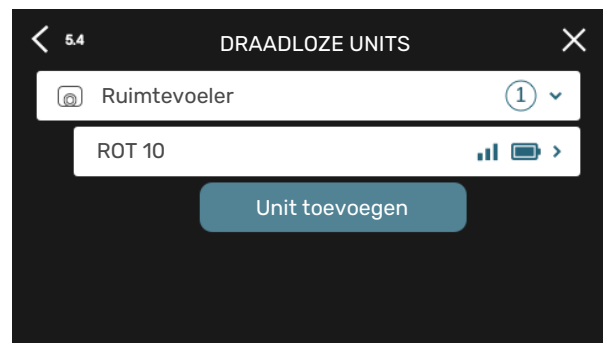
AANSLUITING

Het koppelen gebeurt via het display van de warmtepomp of de regelmodule. Selecteer menu 5.4 – Draadloze eenheden.

Uw draadloze accessoires koppelen aan uw hoofdproduct



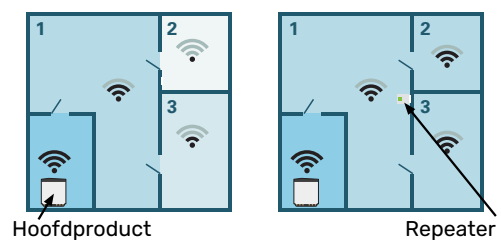
Menu 5.4 – Draadloze units aansluiten



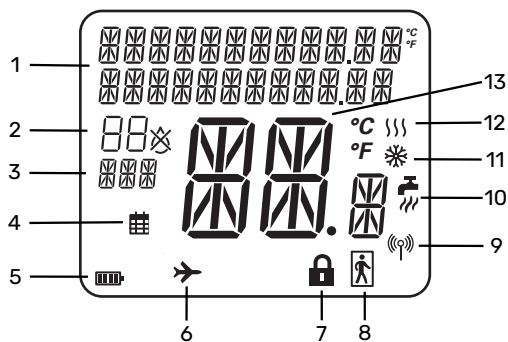
Hier kunt u uw draadloze units aansluiten. Druk op "Unit toevoegen" en volg de gids die wordt gestart. U kunt ook het batterijniveau en de signaalsterkte van de aangesloten units controleren.

Repeater RPP 10

Als de signaalsterkte tussen het hoofdproduct en het accessoire in een zone laag is, moet er misschien een repeater worden geïnstalleerd om het signaal tussen de zones te versterken.



Display



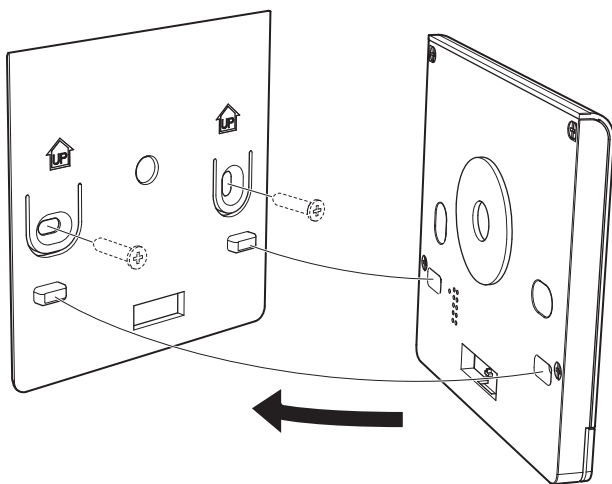
Het display in ROT 10 toont de meest recente setpoint en de gemeten temperatuur.

| | Beschrijving |
|----|---|
| 1 | Tekenweergave |
| 2 | Vochtigheid in de zone |
| 3 | Dag van de week |
| 4 | Programma geactiveerd in het hoofdproduct |
| 5 | Batterijstatus |
| 6 | Vakantiestand geactiveerd in hoofdproduct |
| 7 | Knopvergrendeling geactiveerd |
| 8 | Thuis/weg-stand geactiveerd |
| 9 | Signaalsterkte |
| 10 | "Meer warmtapw" geactiveerd |
| 11 | Koeling actief in de zone ¹ |
| 12 | Verwarming actief in de zone ¹ |
| 13 | Ruimtetemperatuur |

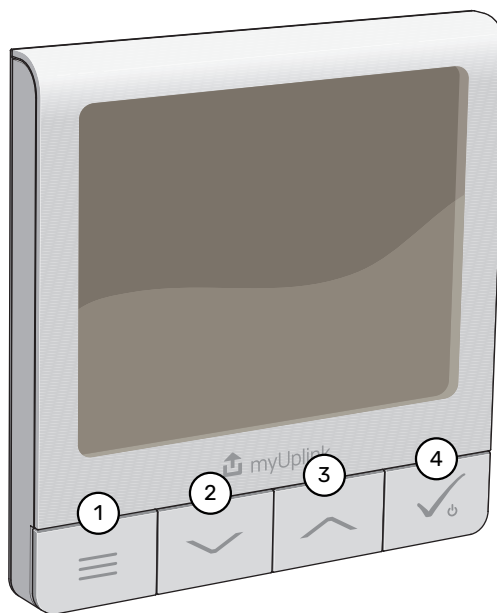
¹ Knippert als de compressor in bedrijf is

MONTAGE

Installeer ROT 10 op ca. 1,5 m boven de vloer.



INSTELLINGEN



Druk op een willekeurige knop om ROT 10 te activeren; de achtergrondverlichting van het display wordt ingeschakeld.

1. Menu
2. Verlaag de temperatuur en navigeer door de menu's.
3. Verhoog de temperatuur en navigeer door de menu's.
4. Bevestigen.

Temperatuurinstelling

Wanneer ROT 10 is geactiveerd, drukt u op knop 2 of 3. De ingestelde temperatuur knippert op het display. Stel de gewenste waarde in met knoppen 2 en 3 en bevestig de instelling met knop 4.

Menusysteem

ROT 10 heeft een menusysteem dat wordt gebruikt om bepaalde functies van het hoofdproduct te bedienen.

| | |
|-----------|--|
| MEER WV | Activeert "Meer warmwater" in het menu 2.1 van het hoofdproduct. |
| WEGMODUS | Activeert "Weg-modus" in het menu 4.5 van het hoofdproduct. |
| VERH VENT | Activeert "Toename ventilatie" volgens de instellingen in het menu 1.2 van het hoofdproduct. |

Knopvergrendeling

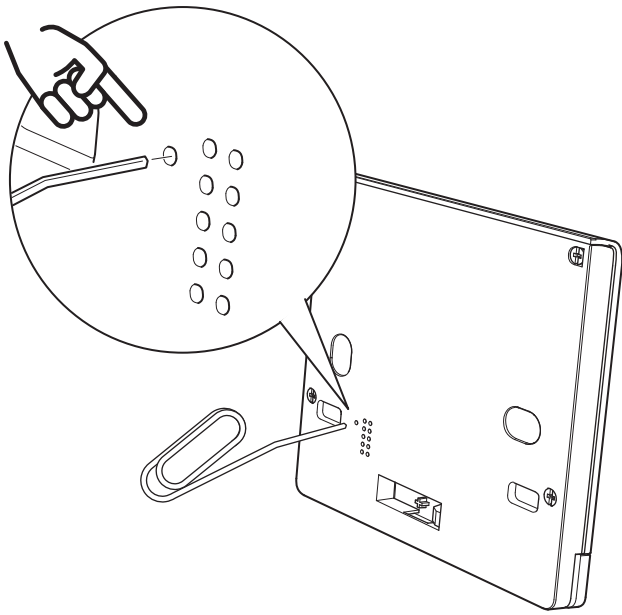
Als u de knopvergrendeling wilt activeren, houdt u de knoppen 2 en 3 5 seconden lang ingedrukt om het scherm te vergrendelen en te ontgrendelen. Wanneer de knopvergrendeling is geactiveerd, kunt u geen instellingen verrichten.

Reset naar fabrieksinstellingen

Om ROT 10 terug te zetten naar de fabrieksinstellingen, houdt u knop 1 en 4 gedurende 10 seconden ingedrukt. Bij een fabrieksreset wordt alle communicatie verbroken, maar eerdere instellingen blijven behouden wanneer u het apparaat opnieuw aansluit.

Herstarten

Om ROT 10 opnieuw te starten, drukt u op de knop die zich in het gat aan de achterzijde van het apparaat bevindt



Verbinding weggefallen

Bij verlies van de verbinding met het hoofdproduct is een herstart van ROT 10 vereist.

INSTELLINGEN PROGRAMMEREN

Menu-instellingen

Menu 1.1.1 - Binnentemperatuur

Stel de temperatuur (met geïnstalleerde en geactiveerde ruimtevoelers):

Instelbereik: 5 – 35°C

De waarde in het display wordt weergegeven als temperatuur in °C als de zone wordt geregeld via een ruimtesensor.



Voorzichtig!

Een langzaam klimaatstelsel, zoals bijvoorbeeld een vloerverwarming, is mogelijk niet geschikt voor regeling met behulp van ruimtesensoren.

Menu 1.1.3 - Vochtigheid

Instelbereik: 30 – 90 %RV

Dit menu wordt weergegeven als het accessoire is geïnstalleerd en is geactiveerd in het menu 7.1.6.4 - "Begr. vochtigh. in verwarm."

Hier stelt u de gewenste waarde in voor relatieve luchtvochtigheid (RH).

Menu 1.3 - Instellingen ruimtesensor

Hier verricht u uw instellingen voor ruimtesensoren en zones. De ruimtesensoren zijn ingedeeld in zones.

Menu 1.3.3 - Instellingen ruimtesensor

Hier selecteert u tot welke zone een sensor behoort. Het is mogelijk meerdere ruimtesensoren aan elke zone te koppelen. Als meerdere ruimtesensoren in dezelfde zone worden gebruikt, wordt hun gemiddelde temperatuur berekend en gebruikt als regeltemperatuur. Elke ruimtesensor kan een unieke naam krijgen.

De regeling van verwarming, vochtigheid en ventilatie wordt geactiveerd door de betreffende optie aan te vinken. Welke opties worden weergegeven, is afhankelijk van het geïnstalleerde type sensor. Als de regeling niet wordt geactiveerd, is de sensor de weergegeven sensor.

Smart Room Comfort is geactiveerd wanneer verwarming is geselecteerd als sturende optie. Een zone wordt geregeld op basis van de weersvoorspelling en de binnentemperatuur.



Voorzichtig!

Een langzaam verwarmingssysteem, zoals bijvoorbeeld vloerverwarming, is mogelijk niet geschikt voor regeling met behulp van ruimtesensoren.

Menu 1.3.4 - Zones

Hier kunt u zones toevoegen en benoemen. U selecteert ook het klimaatstelsel waaronder een zone valt.

Menu 5.4 – Draadloze apparaten

In dit menu sluit u draadloze units aan en beheert u instellingen voor aangesloten units.

Voeg de draadloze unit toe door te drukken op "Unit toevoegen". Om een draadloze unit zo snel mogelijk te identificeren, wordt geadviseerd om uw master unit eerst in de zoekstand te zetten. Vervolgens zet u de draadloze unit in de identificatiestand.

Menu 7.1.4.4 - Vraaggestuurde ventilatie

Vochtigheidsgestuurde ventilatie

Alternatief: aan/uit

Hoogste ventilatorsnelheid

Instelbereik: 1 – 100%

Laagste ventilatorsnelheid

Instelbereik: 1 – 100%

Tijdsinterv. wijzig. v. ventilatorsn.

Instelbereik: 1 – 60 minuten

Regelzones

Activeer zones voor vraaggestuurde ventilatie.

Vraaggestuurde ventilatie betekent dat de snelheid van de ventilator kan worden aangepast afhankelijk van de luchtvochtigheid.

In dit menu stelt u in in welke mate de snelheid van de afvoerventilator wordt beïnvloed. In installaties met zowel een afvoer- als een toevoerventilator wordt de snelheid van de toevoerventilator met hetzelfde aantal procentpunten aangepast als die van de afvoerventilator, om een correcte ventilatie te behouden.

De instellingen voor de luchtvochtigheid worden gemaakt in menu 1.2.4 – "Vraaggest. ventilatie".

Wanneer er meerdere sensoren zijn geïnstalleerd, wordt het gemiddelde van deze waarden gebruikt om de ventilatie aan te sturen.



Voorzichtig!

Onjuiste instellingen kunnen leiden tot een lager rendement van de installatie en kunnen bovendien een slechtere luchtkwaliteit veroorzaken als gevolg van onvoldoende ventilatie.

Menu 7.1.6.4 - Beperk RH in verwarming

Begrenzing RV in verwarming

Alternatief: aan/uit

Begrenzing RV in verwarming: Wanneer de functie is geactiveerd, wordt de temperatuur geregeld om de gewenste luchtvochtigheid (RH) te bereiken tijdens verwarmingsbedrijf.

Menu 7.1.7.2 - Vochtighedsregeling

Voorkom condensvorm. in koude

Alternatief: aan/uit

Begrenzing RV in koude

Alternatief: aan/uit

Voorkom condensvorm. in koude: Wanneer de functie is geactiveerd, wordt condensvorming op leidingen en componenten voorkomen.

Begrenzing RV in koude: Wanneer de functie is geactiveerd, wordt de temperatuur geregeld om de gewenste luchtvochtigheid (RH) te bereiken tijdens koelbedrijf.

TECHNISCHE SPECIFICATIES

| ROT 10 | | |
|------------------|------|----------|
| Onderdeelnr. | | 067724 |
| Afmetingen BxHxD | (mm) | 86x86x11 |

Contact information

AUSTRIA

NIBE GmbH
Gahberggasse 11
4861 Schörfling am Attersee
Tel: +43 (0)7662 8963-0
kontakt@nibe.at
nibe.at

FINLAND

NIBE Energy Systems Oy
Juurakkotie 3, 01510 Vantaa
Tel: +358 (0)9 274 6970
info@nibe.fi
nibe.fi

GREAT BRITAIN

NIBE Energy Systems Ltd
3C Broom Business Park,
Bridge Way, S41 9QG Chesterfield
Tel: +44 (0)330 311 2201
info@nibe.co.uk
nibe.co.uk

POLAND

NIBE-BIAWAR Sp. z o.o.
Al. Jana Pawła II 57, 15-703 Białystok
Tel: +48 (0)85 66 28 490
biawar.com.pl

CZECH REPUBLIC

Družstevní závody Dražice - strojírna
s.r.o.
Dražice 69, 29471 Benátky n. Jiz.
Tel: +420 326 373 801
nibe@nibe.cz
nibe.cz

FRANCE

NIBE Energy Systems France SAS
Zone industrielle RD 28
Rue du Pou du Ciel, 01600 Reyrieux
Tél: 04 74 00 92 92
info@nibe.fr
nibe.fr

NETHERLANDS

NIBE Energietechnik B.V.
Energieweg 31, 4906 CG Oosterhout
Tel: +31 (0)168 47 77 22
info@nibenl.nl
nibenl.nl

SWEDEN

NIBE Energy Systems
Box 14
Hannabadsvägen 5, 285 21 Markaryd
Tel: +46 (0)433-27 30 00
info@nibe.se
nibe.se

DENMARK

Vølund Varmeteknik A/S
Industrivej Nord 7B, 7400 Herning
Tel: +45 97 17 20 33
info@volundvt.dk
volundvt.dk

GERMANY

NIBE Systemtechnik GmbH
Am Reiherpfahl 3, 29223 Celle
Tel: +49 (0)5141 75 46 -0
info@nibe.de
nibe.de

NORWAY

ABK-Qviller AS
Brobekkveien 80, 0582 Oslo
Tel: (+47) 23 17 05 20
post@abkqviller.no
nibe.no

SWITZERLAND

NIBE Wärmetechnik c/o ait Schweiz AG
Industriepark, CH-6246 Altishofen
Tel. +41 (0)58 252 21 00
info@nibe.ch
nibe.ch

NIBE Energy Systems
Hannabadsvägen 5
Box 14
SE-285 21 Markaryd
info@nibe.se
nibe.eu

UHB EN 2552-2 M12848

This is a publication from NIBE Energy Systems. All product illustrations, facts and data are based on the available information at the time of the publication's approval.

NIBE Energy Systems makes reservations for any factual or printing errors in this publication.

©2025 NIBE ENERGY SYSTEMS

